



Ministerie van Veiligheid en Justitie

# Rapportage Vreemdelingenketen

Periode januari-juni 2016





# Rapportage Vreemdelingenketen

Periode januari-juni 2016

Oktober 2016

# Inhoudsopgave

<b>1</b>	<b>Inleiding</b>	<b>5</b>
1.1	Methodologie	6
1.2	De organisaties die bijdragen aan de Vreemdelingenketen	7
1.3	Managementinformatie IND	9
<b>2</b>	<b>Werk, studie en gezin</b>	<b>10</b>
2.1	Hoe verloopt een reguliere aanvraag	11
2.2	Kerncijfers	12
2.2.1	Aanvragen en beslissingen	13
2.2.2	Wettelijke beslistermijnen reguliere procedures	18
2.2.3	Definitieve Regeling langdurig verblijvende kinderen	18
2.2.4	(Hoger) beroepen	18
<b>3</b>	<b>Asiel</b>	<b>20</b>
3.1	Hoe verloopt een asielaanvraag?	21
3.2	Kerncijfers	22
3.2.1	Aanvragen en beslissingen	22
3.2.2	(Hoger) beroepen	24
3.2.3	Opvang	24
3.2.4	Asielinstroom in de Europese Unie van januari 2016 tot en met	26
<b>4</b>	<b>Geweigerd aan de grens</b>	<b>28</b>
4.1	Wat gebeurt er met toegangsgeweigerden?	29
4.2	Kerncijfers	30
<b>5</b>	<b>Toezicht op legaal verblijf</b>	<b>32</b>
5.1	Hoe verloopt het proces van toezicht tot vertrek?	33
5.2	Kerncijfers	34
5.2.1	Mobiel Toezicht Veiligheid KMar	34
5.2.2	Mobiel Toezicht Veiligheid Politie	34
5.2.3	Vreemdelingenbewaring	36
<b>6</b>	<b>Vertrek</b>	<b>37</b>
6.1	Vertrek in beeld	38
6.2	Kerncijfers	39
6.2.1	Ketenbreed vertrek	39
6.2.2	Vertrekcijfers DT&V	40
6.2.3	Zelfstandig aantoonbaar vertrek met behulp van IOM	40
6.2.4	Onderdak	41
	<b>Bijlage</b>	<b>42</b>
	Afkortingenlijst	43

1

# Inleiding

Voor u ligt de Rapportage Vreemdelingenketen (RVK) over de periode januari-juni 2016. Deze rapportage beschrijft op hoofdlijnen de resultaten van de vreemdelingenketen in de eerste helft van 2016 in vergelijking met dezelfde periode in het voorgaande jaar of jaren, aan de hand van de volgende vijf doelen van de vreemdelingenketen:

#### *Werk, studie en gezin*

Vreemdelingen die kort of lang naar Nederland willen komen of in Nederland willen blijven voor onder andere werk, studie of gezin zo snel mogelijk, goed geïnformeerd en zorgvuldig getoetst, laten weten of ze mogen komen, mogen blijven of Nederland moeten verlaten, waarbij fraude en misbruik wordt bestreden.

#### *Asiel*

Asielzoekers snel en zorgvuldig identificeren, opvangen en begeleiden, duidelijkheid geven over hun verblijf of laten terugkeren.

#### *Toegang/grensbewaking*

Personen Schengen-conform en gericht gecontroleerd de grens laten passeren of weigeren, en personen die geen toegang krijgen tot Nederland zorgvuldig en zo snel mogelijk gecontroleerd terug laten keren.

#### *Toezicht*

Gericht en zorgvuldig toezicht op legaal en illegaal verblijf om de niet-naleving van voorwaarden omtrent verblijf tegen te gaan en vreemdelingen die zonder rechtmatig verblijf worden aangetroffen zorgvuldig en zo snel mogelijk gecontroleerd terug te laten keren.

#### *Terugkeer*

Vreemdelingen die niet in Nederland mogen verblijven, laten we zo snel mogelijk en zo veel mogelijk zelfstandig op zorgvuldige wijze gecontroleerd vertrekken.

## 1.1 Methodologie

Net als in de vorige edities van de RVK, is in deze editie op tientallen afgerond. Omdat deze afronding standaard is, zijn ten behoeve van de leesbaarheid de termen 'circa' en 'ongeveer' bij de cijfers weggelaten. De aantallen van nul tot vier worden wegens eventuele herleidbaarheid tot een persoon weergegeven als '<10' en de aantallen van vijf tot tien worden naar boven afgerond tot tien. De afronding op tientallen geldt overigens niet voor de Europese cijfers, omdat de leverancier van deze cijfers, Eurostat, afrondt op vijftallen.

Bij een afgeronde opsomming, bijvoorbeeld in een tabel, kan het voorkomen dat de (afgeronde) delen niet optellen tot de (afgeronde) som. De opsomming is in dat geval niet kloppend gemaakt om zo dicht mogelijk bij de niet-afgeronde aantallen te blijven. Om dezelfde reden zijn percentages berekend op basis van de desbetreffende niet-afgeronde aantallen.

Bij het opstellen van de RVK wordt gestreefd naar maximale vergelijkbaarheid, zowel tussen de RVK en andere rapportages als tussen de onderlinge edities van de RVK. Het komt echter voor dat een klein deel van de registraties van een bepaalde rapportageperiode pas na het verstrijken van die periode plaatsvindt. Hierdoor kunnen verschillen ontstaan tussen rapportages en/of edities. Als dit leidt tot opvallende veranderingen is dat opgemerkt in een voetnoot. Waar relevant wordt de peildatum genoemd; voor de lezer is dan duidelijk dat het cijfer in kwestie de stand van zaken op een specifieke datum weergeeft.

Tot slot moet de kanttekening worden geplaatst dat in de RVK hoofdzakelijk over aantallen procedures wordt gerapporteerd, maar dat de aantallen en eventuele verbanden tussen de aantallen binnen een proces en tussen de processen niet als cohort kunnen worden benaderd. Waar bijvoorbeeld wordt gerapporteerd over aantallen ingediende toelatingsaanvragen en aantallen afgehandelde toelatingsaanvragen, zal het niet altijd om dezelfde procedures gaan. Een aanvraag kan net voor het verstrijken van de rapportageperiode worden ingediend of de behandeling van een aanvraag kan langer duren dan de tijdsperiode van de rapportageperiode. Om die reden worden de aantallen aanvragen en de aantallen afgehandelde aanvragen binnen dezelfde periode niet rechtstreeks met elkaar in verband gebracht.

## 1.2 De organisaties die bijdragen aan de Vreemdelingenketen

De Rapportage Vreemdelingenketen beschrijft de resultaten behaald binnen de Vreemdelingenketen. Onderstaande organisaties dragen bij aan het behalen van de doelstellingen in de keten.

### *Immigratie- en Naturalisatiedienst*

De Immigratie- en Naturalisatiedienst (IND) is verantwoordelijk voor de uitvoering van het toelatingsbeleid in Nederland. Dat houdt in dat de IND alle aanvragen beoordeelt van vreemdelingen die in Nederland willen verblijven of Nederlander willen worden.

### *Centraal Orgaan opvang asielzoekers*

Het Centraal Orgaan opvang asielzoekers (COA) is de organisatie die zorgt voor opvang en begeleiding van vreemdelingen. In opdracht van de staatssecretaris van Veiligheid en Justitie biedt het COA mensen in een kwetsbare positie (tijdelijke) huisvesting en ondersteunt hen in de voorbereiding op hun toekomst, in Nederland of elders.

### *Dienst Terugkeer en Vertrek*

De Dienst Terugkeer en Vertrek (DT&V) zorgt voor de uitvoering van het terugkeerbeleid en de aanpak van illegaal verblijf in Nederland. Dit houdt in dat de DT&V verantwoordelijk is voor zelfstandig en/of gedwongen vertrek van vreemdelingen die niet in Nederland mogen blijven of geen toegang tot Nederland hebben gekregen. De DT&V richt zich op de volgende vreemdelingen:

- vreemdelingen van wie de asielaanvraag is afgewezen door de IND;
- illegaal verblijvende vreemdelingen aan wie (vanuit het proces Toezicht) een toezichtsmaatregel is opgelegd;
- niet rechtmatig in Nederland verblijvende vreemdelingen in straf-detentie (VRIS);
- vreemdelingen die aan de DT&V het verzoek doen om namens hen bij hun autoriteiten te bemiddelen bij afgifte van een (vervangend) reisdocument.

### *Korps Nationale Politie*

De Politie heeft op grond van de Vreemdelingenwet 2000 taken ten behoeve van de uitvoering van de vreemdelingenwet en van de Schengen-Grenscodes. De uitvoering van de politieke vreemdelingentaak is binnen de regionale eenheden belegd bij de Afdeling Vreemdelingenpolitie, Identificatie en Mensenhandel (AVIM), ondergebracht bij de Dienst Regionale Recherche. Vanuit de basisteams wordt bijgedragen aan de uitvoering van deze taak. De politieke vreemdelingentaak betreft handhaving, toezicht en identificatie. Daarnaast houden de afdelingen AVIM zich ook bezig met de opsporing van migratiecriminaliteit en mensenhandel.

#### *Zeehavenpolitie*

Het uitvoeren van grenscontroles (inclusief het beoordelen van visumaanvragen) en het uitvoeren van grensbewaking is belegd bij de Zeehavenpolitie (ZHP), onderdeel van de eenheid Rotterdam. De Rotterdamse haven is een maritieme buitengrens van het Schengengebied. De ZHP is verantwoordelijk voor het controleren van mensen die deze grens overschrijden.

#### *Dienst Justitiële Inrichtingen*

De Dienst Justitiële Inrichtingen (DJI) zorgt namens de minister van Veiligheid en Justitie voor de tenuitvoerlegging van straffen en vrijheidsbenemende maatregelen, zoals de bewaring van vreemdelingen die Nederland moeten verlaten.

#### *Raad voor de rechtspraak*

De Raad voor de rechtspraak (Rvdr) is het overkoepelende bestuur van de rechtspraak, die verder bestaat uit de elf rechtbanken, de vier gerechtshoven, de Centrale Raad van Beroep en het College van Beroep voor het Bedrijfsleven. Ondersteuning bij de bedrijfsvoering van de gerechten is één van de taken van de Rvdr. In dat kader levert de Rvdr gegevens over de beroepszaken van vreemdelingen.

#### *Koninklijke Marechaussee*

De Koninklijke Marechaussee (KMar) is een politieorganisatie met een militaire status die waakt over de veiligheid van de staat, in Nederland en ver daarbuiten. De KMar is als grensautoriteit verantwoordelijk voor de bewaking van de Nederlandse grenzen en fungeert als grenspolitie. Hiervoor is de KMar in Nederland (aan de binnen- en buitengrenzen) en aan de buitengrenzen van Europa actief. Relevante thema's zijn: grenstoezicht, gedwongen terugkeer, mobiel toezicht veiligheid en de aanpak van identiteitsfraude.

#### *Ministerie van Buitenlandse Zaken*

Het Ministerie van Buitenlandse Zaken is verantwoordelijk voor het visumbeleid.

De Nederlandse vertegenwoordigingen in het buitenland toetsen visumaanvragen ('kort verblijf', minder dan 90 dagen, zogenoemde Schengen-visa) en bepalen of de vreemdeling in aanmerking komt voor een visum.

Verder is het Ministerie van Buitenlandse Zaken betrokken bij het MVV-proces (machtiging tot voorlopig verblijf), de inburgeringstaak en de terugkeerproblematiek. Tot slot stelt het ministerie op verzoek van het Ministerie van Veiligheid en Justitie (algemene, thematische en individuele) ambtsberichten op.

#### *Raad van State*

De Raad van State (RvS) is onder meer de hoogste nationale rechter in het vreemdelingenrecht (Afdeling Bestuursrechtspraak van de Raad van State) De Raad van State vervult tevens een belangrijke adviserende functie te aanzien van alle voorgenomen wetgeving, inclusief die van het terrein van het vreemdelingenrecht. Voor de rapportage levert de RvS gegevens over de zaken in hoger beroep van vreemdelingen.

#### *Internationale Organisatie voor Migratie*

De Nederlandse overheid heeft een overeenkomst met de Internationale Organisatie voor Migratie (IOM) ter ondersteuning bij het zelfstandig vertrek van vreemdelingen uit Nederland. IOM heeft als intergouvernementele organisatie een onafhankelijke positie en is geen ketenpartner maar een partner die met de vreemdelingenketen samenwerkt. IOM richt zich op vreemdelingen die vrijwillig willen terugkeren naar het land van herkomst of die zich kunnen hervestigen in een derde land.



#### *VluchtelingenWerk Nederland*

VluchtelingenWerk Nederland (VWN) is een non-gouvernementele organisatie die de belangen van vluchtelingen en asielzoekers in Nederland behartigt.

De kerntaken van VWN zijn persoonlijke steun op zowel juridisch als maatschappelijk terrein, beleidsbeïnvloeding, zoals het signaleren van knelpunten in de asielprocedure en het bevorderen van draagvlak voor asielzoekers en vluchtelingen in de samenleving.

### 1.3 Managementinformatie IND

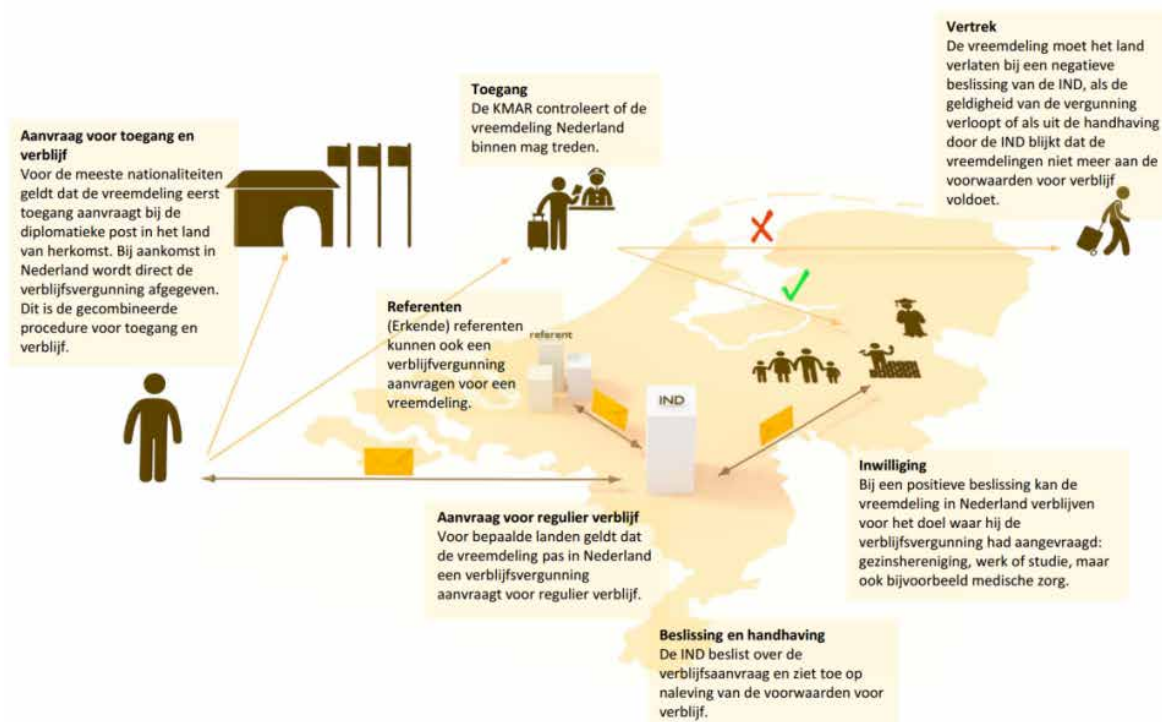
Ook nu weer is de informatie van de IND in de voorliggende editie afkomstig uit het nieuwe datawarehouse van de IND. In dit datawarehouse wordt informatie met terugwerkende kracht verbeterd. Dit heeft tot gevolg dat eerder gerapporteerde IND-cijfers in deze RVK af kunnen wijken van de cijfers in de RVK's januari- juni 2015 en eerder.

2

Werk, studie en gezin

## 2.1 Hoe verloopt een reguliere aanvraag

In het reguliere toelatingsbeleid zijn de verblijfsdoelen en toelatingsvoorwaarden vastgelegd. Zo is het voor vreemdelingen die voor bijvoorbeeld werk, studie of gezinsleven naar Nederland willen komen duidelijk aan welke voorwaarden ze moeten voldoen. De ambitie is om evenwicht te houden tussen enerzijds de draagkracht van de samenleving en anderzijds de snelle en eenvoudige toelating voor wie een bijdrage levert aan de (kennis-)economie, wetenschap en cultuur. Vreemdelingen die onder het reguliere toelatingsbeleid in Nederland willen verblijven, hebben een verblijfsvergunning regulier (VVR) nodig. Het merendeel van de vreemdelingen heeft eerst een machtiging tot voorlopig verblijf (MVV) nodig om Nederland in te reizen.<sup>1</sup> De aanvragen voor MVV en VVR zijn samengevoegd in de procedure voor Toegang en Verblijf (TEV). De vreemdeling of de referent start de TEV-procedure door het indienen van een MVV-aanvraag bij de diplomatieke post in het land van herkomst (de vreemdeling) of bij de IND (de referent). Als de MVV wordt afgegeven, stelt de IND de vreemdeling na inreis in Nederland ambtshalve (zonder aanvraag) in het bezit van een VVR. Niet MVV-plichtige vreemdelingen kunnen Nederland zonder MVV inreizen en hier bij de IND een VVR aanvragen (dus zonder MVV) of de referent kan de aanvraag voor hen indienen voordat de vreemdelingen inreizen.



<sup>1</sup> De landen die zijn uitgezonderd van de MVV-plicht zijn de landen van de Europese Economische Ruimte, Australië, Canada, Japan, Monaco, Nieuw-Zeeland, de Verenigde Staten, Zuid-Korea en Zwitserland. Tevens bestaan er beleidsmatige uitzonderingen op de MVV-plicht.

Dit hoofdstuk behandelt ook het verblijf van vreemdelingen die een beroep kunnen doen op het vrij verkeer van personen. Dit zijn EU-burgers en eventueel derdelander gezinsleden van EU-burgers. Voor de derdelanders is een EU-document verplicht. Het is het bewijs van verblijfsrecht in Nederland. Voor EU-burgers is het niet verplicht.<sup>2</sup> Zij vragen het alleen aan als zij nog niet vrij zijn op de Nederlandse arbeidsmarkt. Zij kunnen ermee aantonen dat zij in Nederland mogen werken en verblijven. Op het EU-document staat een aantekening dat hun werkgever in het bezit moet zijn van een tewerkstellingsvergunning (TWV) of deze niet nodig heeft.

Bij afwijzing van een reguliere aanvraag kan bezwaar worden aangetekend bij de IND, en (hoger) beroep bij de rechtbank of de Afdeling bestuursrechtspraak van de Raad van State.

## 2.2 Kerncijfers<sup>3</sup>

Voor bepaalde reguliere toelatingsregelingen moeten organisaties, bedrijven en instellingen worden erkend als referent en vervolgens als zodanig vermeld worden in een openbaar register. Daarmee kunnen ze voor vreemdelingen die ze naar Nederland willen laten komen gebruik maken van een versnelde toelatingsprocedure. In de eerste helft van 2016 zijn 470 aanvragen om erkenning als referent ingediend. In deze periode zijn 470 erkend referentschapsprocedures afgerond. Daarvan werden 410 ingewilligd en 20 afgewezen. Daarnaast zijn ook 40 aanvragen ingetrokken door de klant, buiten behandeling gesteld, of anderszins niet inhoudelijk afgedaan. Op 30 juli 2016 komt het totaal aantal erkende referenten daarmee op 5.020.

In de cijfers over reguliere verblijfsprocedures wordt in de RVK onderscheid gemaakt naar:

- TEV-procedures (MVV-plichtige vreemdelingen) en VVR (zonder MVV)-procedures;
- EU-document procedures (verblijf op grond van het vrij verkeer van personen).

### *TEV- en VVR (zonder MVV)-procedures*

Voor de cijfermatige weergave van TEV en VVR procedures wordt voortgebouwd op de clusterindeling zoals die met de Wet Modern Migratiebeleid (MoMi) is geïntroduceerd. De clusters zijn:

1. Uitwisseling
2. Studie
3. Arbeid tijdelijk
4. Arbeid regulier
5. Kennis & talent
6. Familie & gezin
7. Humanitair tijdelijk
8. Humanitair niet-tijdelijk
9. Bijzonder verblijf

<sup>2</sup> Cijfers van EU-burgers die in Nederland verblijven en die geen EU-document aanvragen, zijn in de Vreemdelingenketen in het toelatingsproces niet bekend en komen als zodanig niet terug in deze rapportage.

<sup>3</sup> In deze paragraaf worden de ingediende en de afgehandelde aanvragen behandeld. De aantallen kunnen niet als cohort worden benaderd, omdat aanvragen niet per se in dezelfde rapportageperiode worden ingediend dan waarin ze worden afgehandeld. Zie ook paragraaf 1.1 van de inleiding.

Een aantal verblijfsclusters bevat slechts een gering aantal verblijfsdoelen waardoor het aantal procedures in zo'n cluster in de regel ook laag zal zijn. Bij kleine aantallen doen zich procentueel gezien eerder grote fluctuaties voor. In veel gevallen is de stijging of daling in absolute aantallen, ondanks een aanzienlijke procentuele stijging of daling, niet substantieel.

#### EU-documentprocedures

Daarnaast worden ook de cijfers getoond van procedures van vreemdelingen die een beroep doen op verblijf op grond van het vrij verkeer van personen (EU-documentprocedures). Deze worden onderverdeeld naar EU-burgers en derdelanders.

### 2.2.1 Aanvragen en beslissingen

Het totaal aantal aangevraagde reguliere verblijfsprocedures geeft aan hoeveel aanvragen per verblijfscluster worden ingediend. Het betreft hier de TEV en de VVR procedures opgeteld.

	2015-1	2016-1	% verschil
Uitwisseling	1.340	1.250	↓7%
Studie	5.890	5.740	↓3%
Arbeid tijdelijk	180	270	↑50%
Arbeid regulier	860	760	↓12%
Kennis & Talent	5.760	6.420	↑11%
Familie & Gezin	13.340	19.180	↑44%
Humanitair tijdelijk	390	290	↓26%
Humanitair niet-tijdelijk	530	430	↓19%
Bijzonder verblijf	40	40	0%
<b>Totaal</b>	<b>28.340<sup>4</sup></b>	<b>34.380</b>	<b>↓21%</b>

Tabel 2.1 Totale instroom TEV en VVR instroom (bron: IND)<sup>4</sup>

Reguliere toelatingsprocedures in Nederland worden in twee categorieën getoond:

1. Het aantal TEV-procedures
2. Het aantal VVR-procedures

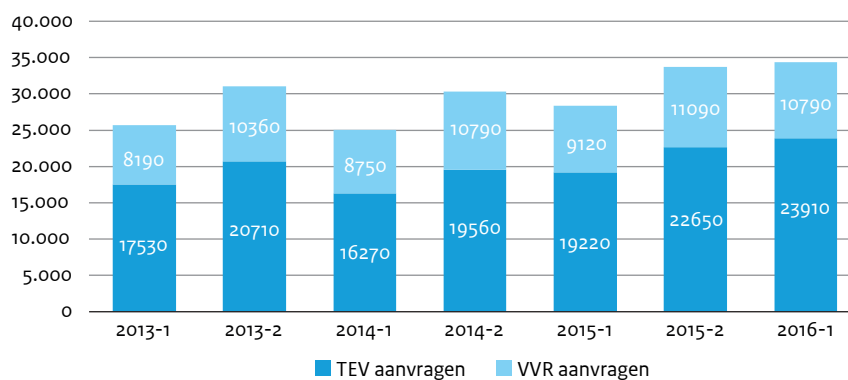
	Instroom	Afgehandeld
2015-1	19.220	17.520
2016-1	23.910	18.680
% verschil	↑24%	↑7%

Tabel 2.2 Instroom en afhandelingen TEV-procedures (bron: IND)

	Instroom	Afgehandeld
2015-1	9.120	9.050
2016-1	10.470	10.270
% verschil	↑15%	↑13%

Tabel 2.3 Instroom en afhandelingen VVR-procedures (bron: IND)

<sup>4</sup> Aantallen TEV 2015-1 wijken licht af van eerder gerapporteerde (zie paragraaf 1.3).



Figuur 2.1 Aantal TEV- en VVR procedures 2013-1-2016-1 (bron: IND)<sup>5</sup>

In figuur 2.1 worden per half jaar de reguliere aanvragen sinds 2013 weergegeven, onderverdeeld in de procedures TEV en VVR (zonder MVV).

Hieronder worden van de twee categorieën de ontwikkeling van de instroom (aanvragen) getoond, eerst de reguliere toelatingsprocedures (TEV en VVR (zonder VVR)) en daarna van de procedures EU-documenten.

In tabel 2.4 is het totaal aantal TEV-aanvragen naar verblijfscluster uitgesplitst en per cluster afgezet tegen de vergelijkbare periode een jaar eerder.

	2015-1	2016-1	% verschil
Uitwisseling	600	500	↓17%
Studie	4.960	4.340	↓13%
Arbeid tijdelijk	130	160	↑23%
Arbeid regulier	510	410	↓20%
Kennis & Talent	4.190	4.450	↑6%
Familie & Gezin	8.790	14.030	↑60%
Humanitair tijdelijk	10	<10	↓89%
Humanitair niet-tijdelijk	30	30	0%
Bijzonder verblijf	<10	0	↓100%
<b>Totaal</b>	<b>19.220</b>	<b>23.910</b>	<b>↑24%</b>

Tabel 2.4 Aantal opgestarte TEV-aanvragen per verblijfscluster (Bron: IND)

<sup>5</sup> Vanwege invoering van de Momi-clustering zijn de cijfers van 2010 en 2011 niet vergelijkbaar met de weergegeven jaren en daarom is dit niet opgenomen. Voor TEV geldt: MVV voor 1 juni 2013 is MVV exclusief MVV-nareis, voor VVR geldt: voor 1 juni 2013 is VVR zonder MVV.

Bij de clusters Humanitair en Bijzonder Verblijf moet de kanttekening worden geplaatst dat de aantallen procedures in deze clusters laag zijn waardoor het percentage aanzienlijk kan wijzigen door enkele inwilligingen meer of minder.

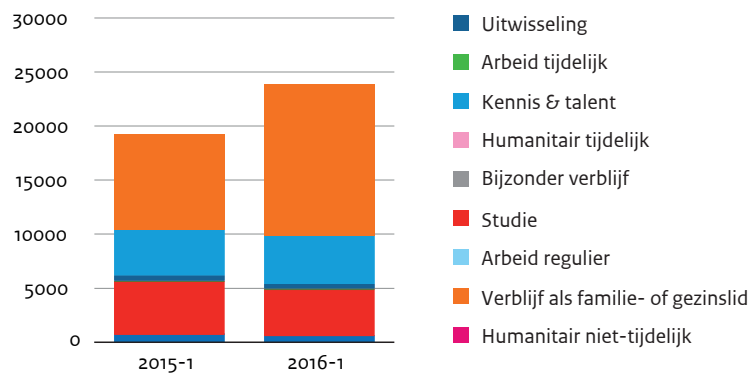
	2015-1	2016-1	% verschil	Inwilligingspercentage 2016-1
Uitwisseling	530	450	↓15%	100%
Studie	4.390	3.790	↓13%	99%
Arbeid tijdelijk	120	160	↑33%	82%
Arbeid regulier	500	350	↓31%	74%
Kennis & Talent	4050	4.430	↑9%	97%
Familie & Gezin	7.900	9.450	↑20%	78%
Humanitair tijdelijk	10	0	↓100%	0%
Humanitair niet-tijdelijk	30	50	↑67%	69%
Bijzonder verblijf	10	<10	↓67%	50%
<b>Totaal</b>	<b>17.520</b>	<b>18.680</b>	<b>↑6%</b>	<b>87%</b>

Tabel 2.5 Aantal afgehandelde TEV-aanvragen en inwilligingspercentage per verblijfscluster (Bron: IND)

#### TEV-procedures per verblijfscluster

De IND behandelt toelatingsaanvragen van MVV-plichtige vreemdelingen in de TEV-procedure (hierna genoemd: aanvragen).

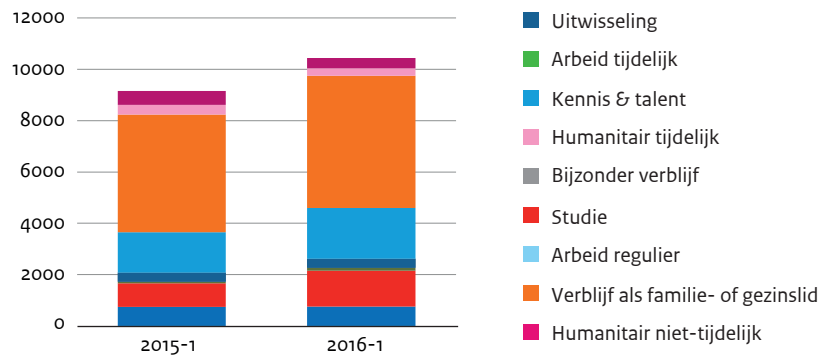
Figuur 2.2 toont het aantal aanvragen voor de TEV in de eerste helft van 2015 en de eerste helft van 2016 uitgesplitst naar verblijfscluster.



Figuur 2.2 Aantal opgestarte TEV-procedures per verblijfscluster per half jaar (Bron: IND)

### VVR (zonder MVV) procedures per verblijfscluster

De IND behandelt toelatingsaanvragen van niet-MVV-plichtige vreemdelingen in de VVR-procedure (hierna genoemd: aanvragen).



**Figuur 2.3** Aantal ingediende aanvragen VVR (zonder MVV) per verblijfscluster en per halfjaar (Bron: IND)

Figuur 2.3 toont het aantal aanvragen voor de VVR zonder MVV in de eerste helft van 2015 en de eerste helft van 2016 uitgesplitst naar verblijfscluster. De onderliggende aantallen en de verschillen tussen de twee perioden zijn verder uitgewerkt in tabel 2.6.

	2015-1	2016-1	% verschil
<b>Uitwisseling</b>	740	760	↑3%
<b>Studie</b>	930	1.400	↑51%
<b>Arbeid tijdelijk</b>	50	110	↑120%
<b>Arbeid regulier</b>	350	360	↑3%
<b>Kennis &amp; Talent</b>	1.580	1.970	↑25%
<b>Familie &amp; Gezin</b>	4.550	5.160	↑13%
<b>Humanitair tijdelijk</b>	380	290	↓24%
<b>Humanitair niet-tijdelijk</b>	500	390	↓22%
<b>Bijzonder verblijf</b>	40	40	0%
<b>Totaal</b>	<b>9.120</b>	<b>10.470</b>	<b>↑15%</b>

**Tabel 2.6** Aantal ingediende VVR (zonder MVV) aanvragen per verblijfscluster (Bron: IND)



Afgehandelde aanvragen VVR (zonder MVV)	2015-1	2016-1	%verschil	Inwilligingspercentage 2016-1
Uitwisseling	770	690	↓10%	99%
Studie	960	1.420	48%	99%
Arbeid tijdelijk	60	100	67%	87%
Arbeid regulier	350	330	↓11%	77%
Kennis & Talent	1.570	2.010	28%	80%
Familie & Gezin	4.430	5.050	14%	83%
Humanitair tijdelijk	390	290	↓26%	58%
Humanitair niet-tijdelijk	450	340	↓24%	20%
Bijzonder verblijf	50	40	↓20%	81%
<b>Totaal</b>	<b>9.050</b>	<b>10.270</b>	<b>13%</b>	<b>83%</b>

Tabel 2.7 Aantal afgehandelde aanvragen VVR (zonder MVV) en inwilligingspercentage per verblijfscluster (Bron: IND)

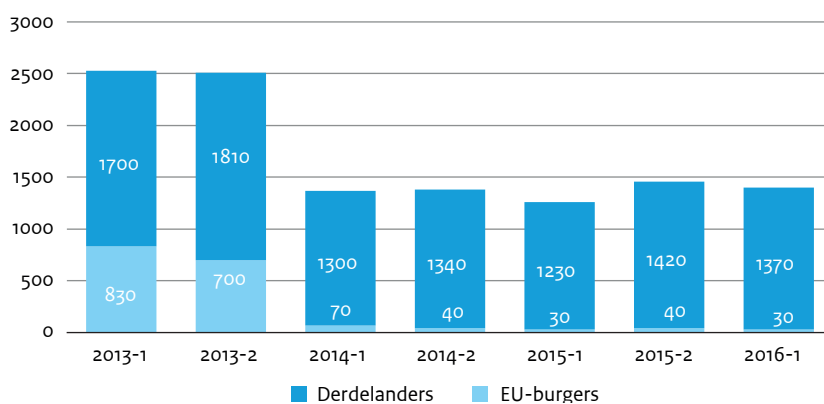
#### Aanvragen voor EU-documenten

	Instroom	Afgehandeld
2015-1	1.260	1.220
2016-1	1.400	1.750
% verschil	10%	43%

Tabel 2.8 Instroom en afhandeling aanvragen EU-documenten (bron: IND)

#### EU-documentprocedures per verblijfscluster

EU-burgers die nog niet vrij zijn op de Nederlandse arbeidsmarkt (EU-document niet verplicht) kunnen een EU-document aanvragen. Derdelander gezinsleden van EU-burgers (EU-document verplicht) moeten een EU-document aanvragen. Het is geen toelatingsaanvraag maar een bewijs van het verblijfsrecht op grond van het vrij verkeer van personen. Uit het document blijkt onder welke voorwaarden in Nederland mag worden gewerkt (toegang tot de arbeidsmarkt). De cijfers over de EU-documenten geven geen inzicht in het totaal aantal EU-burgers dat in Nederland verblijft omdat de aanvraag voor een EU-document voor hen vrijwillig is.<sup>6</sup>



Figuur 2.4 Aantal ingediende aanvragen EU-document naar nationaliteitsgroep en per halfjaar (Bron: IND).

In figuur 2.4 is onderscheid gemaakt naar de beide nationaliteitsgroepen die een EU-document kunnen aanvragen.

<sup>6</sup> Statistieken over EU-burgers die zich hebben laten inschrijven in de BRP in Nederland zijn beschikbaar bij het Centraal Bureau voor de Statistiek (CBS)

	2015-1	2016-1	% verschil
EU-burgers	30	30	0%
derdelanders	1.230	1.370	10%
<b>Totaal</b>	<b>1.270</b>	<b>1.400</b>	<b>10%</b>

Tabel 2.9 Aantal ingediende aanvragen voor EU-document naar nationaliteitsgroep (Bron: IND)

### 2.2.2 Wettelijke beslistermijn+en reguliere procedures

In het eerste half jaar van 2016 is 95 procent van de TEV-aanvragen binnen de wettelijke termijn beslist, 93 procent van de VVR (zonder MVV) aanvragen en 85 procent van de EU-document aanvragen.

	2015-1	2016-1
TEV	96%	95%
VVR (zonder MVV)	92%	93%
EU-documenten	77%	85%

Tabel 2.10 Percentages binnen wettelijke termijn beslist (Bron: IND)

### 2.2.3 Definitieve Regeling langdurig verblijvende kinderen

De regeling langdurig verblijvende kinderen is op 1 februari 2013 in werking getreden. De regeling bestaat uit een overgangsregeling ("het kinderpardon"), die tot 1 mei 2013 liep, en een definitieve, doorlopende regeling. In deze paragraaf wordt gerapporteerd over de definitieve regeling.

	Aanvragen	Afgehandeld	Ingewilligd VVR in eerste aanleg en bezwaar	Afgewezen
2013 vanaf 1 feb	400	170	20	160
2014	520	530	50	520
2015	440	510	30	440
2016-1	170	120	10	120
<b>Totaal</b>	<b>1.530</b>	<b>1.330</b>	<b>110</b>	<b>1.240</b>

Tabel 2.11 Instroom en uitstroom aanvragen voor de Regeling langdurig verblijvende kinderen<sup>7</sup> (bron: IND)

### 2.2.4 (Hoger) beroepen

De Vreemdelingenkamers doen de beroepen af die worden ingediend naar aanleiding van een beslissing in een reguliere procedure. De Afdeling Bestuursrechtspraak van de Raad van State doet dit voor de ingediende hoger beroepen.

<sup>7</sup> De aantallen in de tabel betreffen zowel hoofdpersonen als de gezinsleden en maken onderdeel uit van de aantallen VVR die in paragraaf 2.2.1 zijn toegelicht.

Tabel 2.12 geeft de aantallen weer van de binnengekomen en afgehandelde (hoger) beroepszaken inclusief voorlopige voorzieningen.

	Beroep		Hoger beroep	
	Instroom	Afgehandeld	Instroom	Afgehandeld
2015-1	4.700	5.620	860	800
2016-1	5.100	4.910	880	790
% verschil	↑9%	↓13%	↑2%	↓1%

**Tabel 2.12** In- en uitstroom (hoger) beroepszaken (inclusief voorlopige voorzieningen) (bron: Rvdr/RvS)

3

Asiel

### 3.1 Hoe verloopt een asielaanvraag?

Een vreemdeling die in Nederland bescherming wil vragen omdat hij in zijn eigen land gevaar loopt, kan een asielaanvraag indienen bij de IND. De IND behandelt de asielaanvragen in eerste instantie in de algemene asielprocedure (AA) van acht dagen. Als meer tijd nodig blijkt, wordt de aanvraag verder behandeld in de verlengde asielprocedure (VA). Tweede en volgende asielaanvragen behandelt de IND in beginsel in de eendagstoets asiel. Wanneer de IND de aanvraag afwijst kan de vreemdeling hiertegen beroep aantekenen bij de rechtbank en eventueel vervolgens hoger beroep bij de Afdeling bestuursrechtspraak van de Raad van State.

Een vreemdeling kan na afwijzing van zijn asielaanvraag redenen hebben om een nieuwe aanvraag in te dienen. Nadat de vreemdeling de IND hier schriftelijk van in kennis heeft gesteld, kan hij een tweede of volgende asielaanvraag indienen, nadat de asielzoeker zich eerst schriftelijk heeft gemeld. Gedurende de asielprocedure verzorgt het COA de opvang van de vreemdeling. Als de IND de aanvraag inwilligt, ontvangt een vreemdeling een verblijfsvergunning asiel. Hij of zij verruilt de opvang dan voor een huis dat één van de Nederlandse gemeenten aan hem toewijst. Op het moment dat een vreemdeling een afwijzing ontvangt op zijn aanvraag, wordt het dossier overgedragen aan de DT&V die start met een terugkeertraject. Met de onherroepelijke afwijzing vervalt het recht op opvang.



## 3.2 Kerncijfers

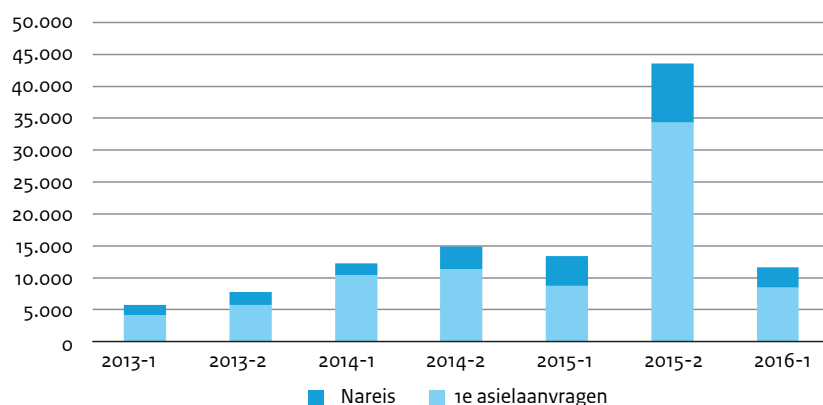
### 3.2.1 Aanvragen en beslissingen

De asielinstroom in Nederland bestaat uit het aantal in behandeling genomen asielaanvragen. Dit betreft zowel eerste aanvragen (inclusief geboorten) als tweede en volgende. Ook nareizende gezinsleden van houders van een zelfstandige asielvergunning worden als asielinstroom meegeteld. Ook zij leggen beslag op de opvangcapaciteit van het COA.

	Totaal	Eerste aanvragen	Tweede en volgende aanvragen	Nareizigers
2015-1	14.410	8.750	1.020	4.650
2016-1	12.440	8.420	800	3.210
% verschil	-14%	-4%	-22%	-31%

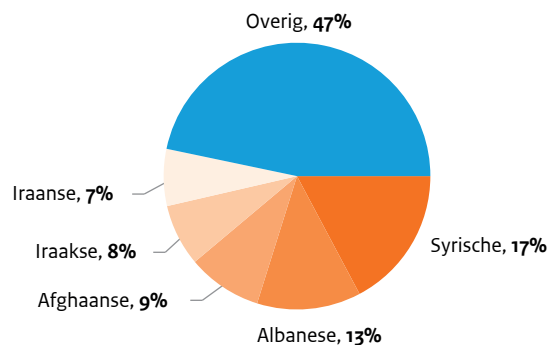
**Tabel 3.1** Asielinstroom inclusief nareis totaal en uitgesplitst naar type aanvraag (bron: IND)

In de loop van 2014 is het mogelijk geworden om de groep nareizigers van de eerste asielaanvragen te onderscheiden. Figuur 3.2 laat deze uitsplitsing (met terugwerkende kracht sinds 2013) zien.



**Figuur 3.1** Aantal eerste asielaanvragen per half jaar<sup>8</sup> (inclusief nareis) (bron: IND)

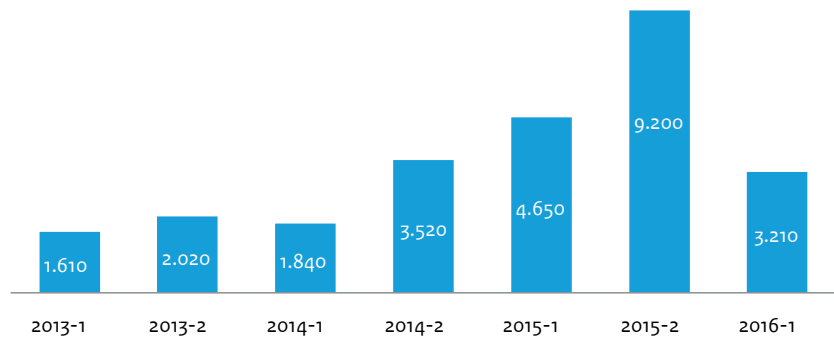
In de eerste helft van 2016 werden de meeste eerste asielaanvragen door Syriërs ingediend. Op de tweede plaats volgen de Albanese en op de derde plaats de Afghaanen. (zie figuur 3.2).



**Figuur 3.2** Top-5 nationaliteiten eerste asielaanvragen 2016-1 (bron: IND)

<sup>8</sup> De cijfers van 2010 t/m 2012 zijn afkomstig uit het oude Datawarehouse (zie ook paragraaf 1.3).

In de eerste helft van 2016 zijn 3.210 familieleden van vergunninghouders Nederland ingereisd. Figuur 3.4 laat de ontwikkeling per half jaar vanaf 2013 zien.



**Figuur 3.3** ontwikkeling ingereisde familieleden van vergunninghouders asiel. (bron: IND)

De asielvergunninghouder kan ten behoeve van een of meerdere kerngezinsleden een MVV-nareisaanvraag doen, of het gezinslid kan dit doen bij een ambassade in het land van herkomst. Nadat de MVV-nareisaanvraag is ingewilligd, kan het gezinslid Nederland inreizen. Tot 1 januari 2014 moest de nareiziger vervolgens een aanvraag voor een (afgeleide) asielvergunning indienen. Sinds 1 januari 2014 krijgen nareizigers de afgeleide asielvergunning (na een inwilliging op de MVV-nareisaanvraag) ambtshalve verleend.

	Aantal ingediende aanvragen MVV nareis	Aantal ingewilligde aanvragen MVV-nareis, eerste aanleg + bezwaar	Inwilligingspercentage eerste aanleg
2015-1	12.320	8.150	71%
2016-1	22.880	3.260	55%
% verschil	↑86%	↓60%	23%

**Tabel 3.2** Aantal aanvragen MVV nareis en ingewilligde MVV-nareisaanvragen (eerste aanleg en bezwaar) (Bron: IND)

Een bijzondere categorie vluchtelingen vormt de groep die binnen het hervestigingsbeleid is geaccepteerd. Het aantal hervestigde vluchtelingen is niet inbegrepen in de asielinstroom. In de eerste helft van 2016 hebben drie missies plaatsgevonden naar de opvanglanden Libanon en Turkije (januari, april en juni). Tabel 3.3 geeft de aantallen vluchtelingen weer die in de eerste helft van 2015 en 2016 in Nederland zijn aangekomen.

	Totaal hervestigd
2015-1	150
2016-1	400

**Tabel 3.3** Aantal hervestigde vluchtelingen (bron: IND)

Als de IND een asielaanvraag inwilligt, krijgt de vreemdeling een verblijfsvergunning asiel voor bepaalde tijd (VVA-bep). Na vijf jaar kan de vreemdeling een VVA voor onbepaalde tijd aanvragen. Daarnaast kan de IND een verleende VVA voor bepaalde tijd opnieuw beoordelen indien daar ingevolge beleid, de situatie in het herkomstland of de individuele zaak aanleiding toe is.

	Totaal afgehandeld VVA	Afgehandeld VVA-bepaalde tijd	Afgehandeld Asiel vervolg
1 <sup>e</sup> helft 2015	19.390	11.380	8.020
1 <sup>e</sup> helft 2016	29.630	23.240	6.380
<b>% verschil</b>	↑53%	↑104%	↓20%

**Tabel 3.4** Het aantal afgehandelde zaken, weergegeven als een totaal en als uitsplitsing naar soort (bron: IND)

### 3.2.2 (Hoger) beroepen

De Vreemdelingenkamers behandelen de ingediende beroepen en de Afdeling Bestuursrechtspraak van de Raad van State de hoger beroepen. Tabel 3.5 geeft de aantallen weer van de binnengekomen en afgehandelde (hoger) beroepszaken inclusief voorlopige voorzieningen.

		Beroep		Hoger beroep	
		Instroom	Afgehandeld	Instroom	Afgehandeld
<b>1<sup>e</sup> helft 2015</b>	<b>Totaal</b>	<b>5.450</b>	<b>5.540</b>	<b>1.520</b>	<b>1.530</b>
	AA	3.010	3.120	810	820
	VA	1.540	1.580	710	710
	Dublin	900	840	*	*
<b>1<sup>e</sup> helft 2016</b>	<b>Totaal</b>	<b>7.170</b>	<b>6.960</b>	<b>1.670</b>	<b>1.560</b>
	AA	2.350	2.310	1.160	1.010
	VA	1.390	1.490	510	550
	Dublin	3.430	3.160	*	*
<b>% verschil</b>		↑31%	↑25%	↑9%	↑2%

**Tabel 3.5** In- en uitstroom (hoger) beroepszaken (inclusief voorlopige voorzieningen)(bron: Rvdr/RvS)

\* De Dublin-zaken in hoger beroep worden niet apart weergegeven maar maken onderdeel uit van de VA- en AA-zaken in hoger beroep.

### 3.2.3 Opvang

Gedurende de behandeling van de asielaanvraag heeft de asielzoeker recht op opvang. Het COA verzorgt deze opvang. De duur van de opvang, en daarmee ook de bezetting, is gekoppeld aan de duur van de behandeling van de asielaanvraag en de benodigde tijd om een vergunninghouder naar een gemeente uit te plaatsen, danwel de benodigde tijd om iemand te laten vertrekken uit Nederland. In paragraaf 3.3 wordt het uitplaatsen van vergunninghouders nader toegelicht.



	Ontvangen in opvang	Uitgestroomd uit opvang	Bezetting opvang	Waarvan AMV's
1 <sup>e</sup> helft 2015	15.150	15.210	24.870	1.290
1 <sup>e</sup> helft 2016	13.650	25.360	36.100	1.340
% verschil	↓10%	↑67%	↑45%	↑4%

**Tabel 3.6** Instroom, uitstroom en bezetting van de centrale opvang, inclusief gezinslocaties en vrijheidsbeperkende locaties (bron: COA; peildatum 1 juli 2015 en 2016)<sup>9</sup>

Verblijfsduur	< 1 jaar	1-2 jaar	2-3 jaar	3-4 jaar	4-5 jaar	> 5 jaar
1 <sup>e</sup> helft 2015	75%	13%	3%	3%	2%	4%
1 <sup>e</sup> helft 2016	85%	8%	2%	1%	1%	3%

**Tabel 3.7** Percentage personen in de centrale opvang (inclusief gezinslocaties en vrijheidsbeperkende locaties) naar verblijfsduur in januari 2016 (bron: COA; peildatum 1 juli 2015 en 2016)

	Vergunninghouders in opvang
1 <sup>e</sup> helft 2015	11.960
1 <sup>e</sup> helft 2016	16.170
% verschil	↑39%

**Tabel 3.8** Bezetting vergunninghouders in de centrale opvang (bron: COA; peildatum 1 juli 2015 en 2016)

De asielprocedure brengt extra verhuizingen met zich mee voor de betrokken vreemdelingen. Ook vinden er verhuizingen plaats op eigen verzoek van de vreemdeling. In onderstaande tabel worden de verhuisbewegingen weergegeven van minderjarige kinderen die onderdeel zijn van een gezin. De verhuisbeweging van de centrale ontvangstlocatie (COL) naar de procesopvanglocatie (POL) en de verhuizing naar een asielzoekerscentrum zijn onderdeel van de procedure en worden daarom in onderstaande aantallen niet meegenomen.

	Totaal aantal verhuizingen	Op eigen verzoek	Op initiatief COA	Sluiting centrum	Gedwongen
2015-1	1640	490	860	260	30
2016-1	1080	390	610	80	10
% verschil	↓34%	↓20%	↓29%	↓69%	↓67%

**Tabel 3.9** Aantal verhuisbewegingen van minderjarige kinderen die onderdeel zijn van een gezin. (bron: COA)

Gedwongen betekent in dit geval een 'niet vrijwillige overplaatsing': Het COA heeft op basis van de Rva de bevoegdheid om bewoners/asielzoekers door en over te plaatsen. Deze bevoegdheid wordt soms gebruikt om spanningen in een locatie te voorkomen. Wanneer bemerkt wordt dat binnen een groep bewoners de spanning oploopt kan het verstandig zijn om een bewoner, bijvoorbeeld die asielzoeker die een grote (negatieve) invloed heeft op de andere bewoners naar een andere locatie over te plaatsen. Daarnaast wordt eigenlijk standaard bij een overlast veroorzakende situatie de 'dader' naar een andere locatie overgeplaatst.

<sup>9</sup> Op peildatum 1-1-2016 bedroeg de bezetting 47.280

### 3.2.4

#### Asielinstroom in de Europese Unie van januari 2016 tot en met juni

De 28 EU-lidstaten hebben in de eerste helft van 2016 samen 617.330 asielaanvragen geregistreerd. In deze periode zijn ook 93.995 asielaanvragen ingetrokken. Dit aantal kan niet zonder meer afgetrokken worden van de geregistreerde asielaanvragen, maar het geeft wel aan dat er rekening moet worden gehouden met dubbeltellingen.

In de eerste helft van 2016 voert Duitsland (1) de lijst aan van de landen met het hoogste aantal asielaanvragen, gevolgd door Italië (2), Frankrijk (3), Oostenrijk (4), Hongarije (5), het Verenigd Koninkrijk (6), Griekenland (7), Zweden (8), België (9) en Nederland (10). De cijfers ten aanzien van Duitsland geven wel een vertekend beeld vanwege de opgelopen achterstanden bij het registreren van asielaanvragen. De Duitse cijfers hebben daarom deels betrekking op asielzoekers die in de tweede helft van 2015 in Duitsland zijn aangekomen en waarvan de asielaanvraag pas in 2016 formeel is geregistreerd. Een tweede kanttekening is dat Hongarije weliswaar op de vijfde plaats staat, maar veel (35.435) asielaanvragen in Hongarije werden uiteindelijk ingetrokken, waardoor de Hongaarse autoriteiten hier geen beslissing op hoefden te nemen.

Opvallende stijgers in de eerste helft van 2016 ten opzichte van dezelfde periode vorig jaar: Griekenland (+186%), Duitsland (+104%), Polen (+69%) en Italië (+66%). Nederland registreerde een daling van -5%. De gemiddelde stijging over alle lidstaten was +40%. De meest voorkomende herkomstnationaliteiten in de eerste helft van 2016 voor de gehele EU zijn: Syrië (31%), Afghanistan (14%), Irak (11%), Pakistan (4%), Iran (3%), Nigeria (3%), Albanië (2%), Rusland (2%) en Eritrea (2%).

In de eerste helft van 2016 ontving Duitsland de meeste asielaanvragen per 1.000 inwoners (4,51), gevolgd door Oostenrijk (2,95), Hongarije (2,29), Malta (1,96), Griekenland (1,65), Luxemburg (1,64) en Zweden (1,56). In dezelfde periode ontving Nederland 0,55 asielaanvragen per 1.000 inwoners. Het EU-gemiddelde was 1,21. Nederland staat hiermee op de vijftiende plaats.

EU-lidstaat	Aantal asiel-aanvragen	% asiel v/h totaal	Aantal inwoners	Asiel-aanvragen per 1.000 inwoners
Duitsland	370.490	60,01%	82.162.000	4,51
Italië	50.015	8,10%	60.665.550	0,82
Frankrijk	40.120	6,50%	66.661.620	0,60
Oostenrijk	25.625	4,15%	8.700.470	2,95
Hongarije	22.490	3,64%	9.830.485	2,29
Verenigd Koninkrijk	20.100	3,26%	65.341.180	0,31
Griekenland	17.830	2,89%	10.793.530	1,65
Zweden	15.330	2,48%	9.851.020	1,56
België	9.310	1,51%	11.289.850	0,82
Nederland	9.280	1,50%	16.979.120	0,55
Bulgarije	7.845	1,27%	7.153.780	1,10
Polen	6.980	1,13%	37.967.210	0,18
Spanje	6.930	1,12%	46.438.420	0,15
Denemarken	4.285	0,69%	5.707.250	0,75
Finland	3.305	0,54%	5.487.310	0,60
Cyprus	1.195	0,19%	848.320	1,41
Ierland	1.000	0,16%	4.658.530	0,21
Luxemburg	945	0,15%	576.250	1,64
Malta	850	0,14%	434.400	1,96
Tsjechië	770	0,12%	10.553.840	0,07
Portugal	735	0,12%	10.341.330	0,07
Slovenië	610	0,10%	2.064.190	0,30
Kroatië	515	0,08%	4.190.670	0,12
Roemenië	445	0,07%	19.759.970	0,02
Letland	125	0,02%	1.968.960	0,06
Litouwen	115	0,02%	2.888.560	0,04
Estland	55	0,01%	1.315.940	0,04
Slowakije	55	0,01%	5.426.250	0,01
<b>Totaal EU-28</b>	<b>617.330</b>	<b>100,00%</b>	<b>510.056.010</b>	<b>1,21</b>

**Tabel 3.10** Totaal aantal door derdelanders ingediende asielaanvragen in de EU (januari 2016 tot en met mei 2016)  
Bron: Eurostat 24/08/2016.

4

Geweigerd aan  
de grens

## 4 Geweigerd aan de grens

### 4.1 Wat gebeurt er met toegangsgeweigerden?

Personen die het Schengengebied via Nederland willen in- of uitreizen passeren een grensdoorlaatpost en ondergaan een persoonscontrole. Deze grenscontrole wordt uitgevoerd door de KMar of, in het havengebied Rotterdam, door de Zeehavenpolitie (ZHP). Naast het uitvoeren van persoonscontroles op de doorlaatposten bewaken de KMar en de ZHP het gehele Schengen-buitengrensgebied, dat bestaat uit de maritieme kuststrook, haventerreinen en luchthavens, teneinde illegale grensoverschrijding en criminaliteit buiten de doorlaatposten te voorkomen en te bestrijden. Als een persoon de toegang wordt geweigerd, heeft hij in beginsel de verplichting direct terug te keren naar het land van vertrek, het land van herkomst of een ander land waar de toegang is gewaarborgd.



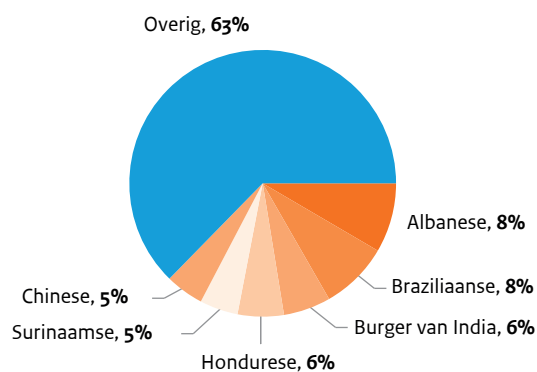
De groep toegangsgeweigerden valt uiteen in de volgende categorieën:

- Vreemdelingen die direct na weigering terugreizen op een claim bij de aanvoerende luchtvaartmaatschappij of rederij.
- Vreemdelingen die terugkeren na afhandeling van een strafrechttraject. Indien sprake is van een straf van langer dan vier maanden, dan draagt de KMar de zaak over aan de DT&V.
- Vreemdelingen die direct na aankomst aan de buitengrens te kennen geven een asielaanvraag in te willen dienen. De KMar/ZHP draagt hun zaak over aan de IND.<sup>10</sup> Als na de algemene asielpcedure nog nader onderzoek nodig is, worden zij toegelaten tot het grondgebied. Voor gezinnen met minderjarige kinderen, die te kennen geven een asielaanvraag in te dienen geldt een aparte werkwijze. Zij krijgen aan de grens een gezinsscreening<sup>11</sup>. Indien uit de gezinsscreening blijkt dat er geen sprake is van een ongeloofwaardige familieband, dan wel van vermoedens van kindersmokkel en mensenhandel en signalen van schending van de openbare orde, worden zij toegelaten tot het grondgebied en doorverwezen naar het aanmeldcentrum in Ter Apel om de asielpcedure te doorlopen. In geval van (een vermoeden van) mensenhandel worden de ouders in grensdetentie geplaatst en worden de minderjarige kinderen onder voogdij geplaatst. Alleenstaande minderjarige asielzoekers worden nooit in grensdetentie geplaatst.
- Vreemdelingen voor wie directe terugkeer niet mogelijk is. De KMar/ZHP draagt hun zaak over aan de DT&V. De KMar en de DT&V hebben specifieke afspraken gemaakt over, onder andere, vreemdelingen zonder geldige reispapieren, vreemdelingen met medische problematiek of alleenstaande minderjarige vreemdelingen (AMV's) (deze categorie is niet opgenomen in tabel 4.1).

## 4.2 Kerncijfers

	Instroom		Afhandeling	
	Toegangsgeweigerden		Direct terug	Asielaanvraag
2015-1	1.530		1.100	320
2016-1	1.580		1.470	210
% verschil	↑5%		↑34%	↓35%

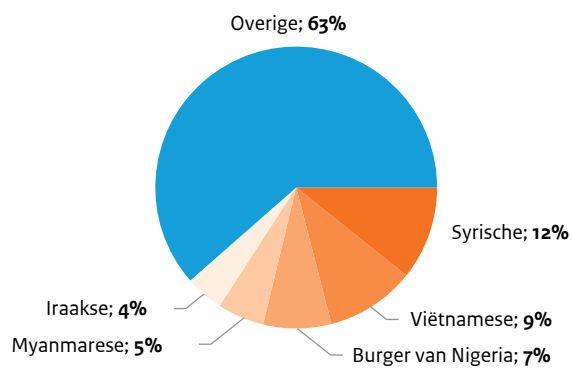
Tabel 4.1 Aantallen in- en uitstroom, uitgesplitst naar soort toegangsgeweigerden (bron: KMar/ZHP)



Figuur 4.1 Top-5 nationaliteiten toegangsgeweigerden 2016-1 (exclusief personen die asiel aanvragen) (bron: KMar/ZHP)

<sup>10</sup> Vanaf 20 juli 2015 is de procedurerichtlijn van kracht waarbij de grensweigering in geval van een asielaanvraag wordt uitgesteld of opgeschort.

<sup>11</sup> De grensscreening wordt sinds 1 september 2014 uitgevoerd, Tweede Kamer 2013-2014, 19 637, nr. 1827)



**Figuur 4.2** Top-5 nationaliteiten asielaanvragen na toegangswijering 2016-1 (bron: KMar/ZHP)

Figuur 4.1 geeft de top-5 nationaliteiten weer voor de categorie ‘reguliere weigering’. Dit zijn alle geweigerde vreemdelingen, uitgezonderd die vreemdelingen die direct aansluitend asiel aanvragen. Van deze laatste groep is in figuur 4.2 de top-5 nationaliteiten gegeven.

5

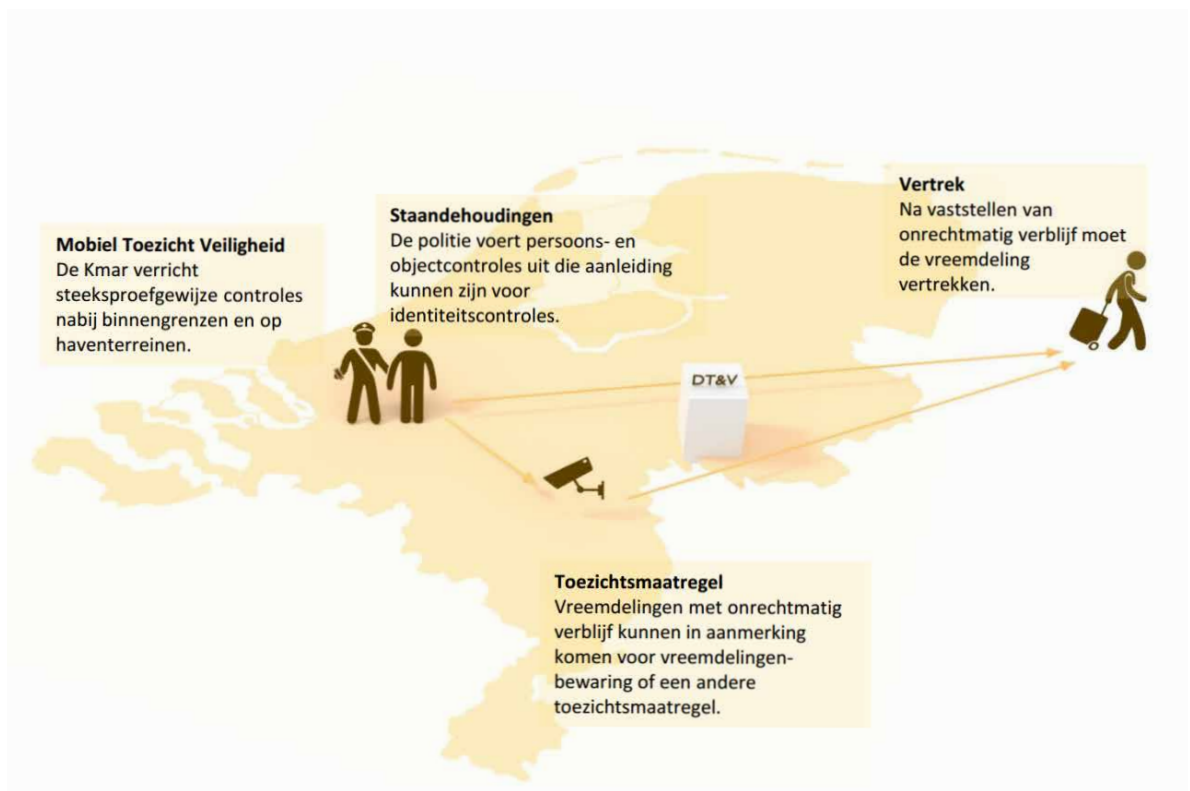
# Toezicht op legaal verblijf



## 5 Toezicht op legaal verblijf

### 5.1 Hoe verloopt het proces van toezicht tot vertrek?

De Politie en de KMar voeren toezichtstaken uit in het kader van het bestrijden van illegaliteit in de vorm van binnenlands toezicht. Dit betreft ook (mobiel) toezicht nabij de binnengrenzen en (mobiel) toezicht op de haventerreinen. Binnenlands vreemdelingen-toezicht is bedoeld om (on)rechtmatigheid van een verblijf vast te stellen. Hiertoe kunnen personen worden staande gehouden en kan een identiteitsonderzoek worden verricht. Als een persoon onrechtmatig in Nederland verblijft, moet hij vertrekken. Dat kan direct na het vaststellen van het onrechtmatig verblijf, maar vreemdelingen kunnen ook een toezichtsmaatregel opgelegd krijgen. De Politie en de KMar dragen de dossiers over aan de DT&V. In het uiterste geval kan de vreemdeling in bewaring gesteld worden. DJI draagt zorg voor de personen in vreemdelingenbewaring en de DT&V registreert het vertrek uit Nederland. De vreemdelingen in bewaring kunnen beroep aantekenen bij de rechtbank tegen hun inbewaringstelling en hoger beroep bij de Afdeling bestuursrechtspraak van de Raad van State. Tevens kan beroep ingesteld worden bij de rechtbank tegen de voortduring van de bewaring en de eventuele verlenging van de bewaring.



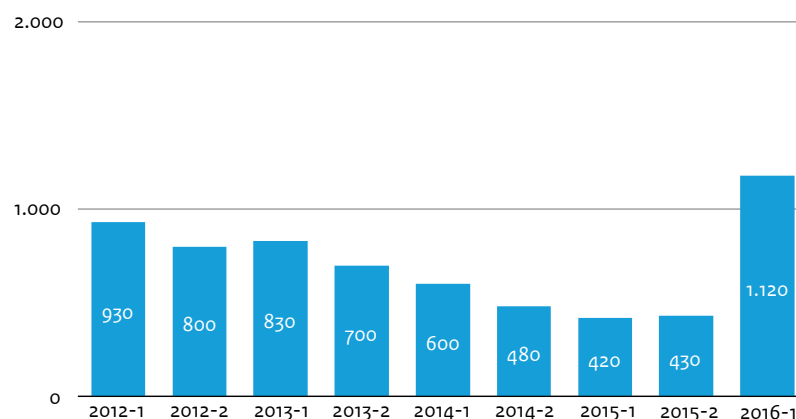
## 5.2 Kerncijfers

### 5.2.1 Mobiel Toezicht Veiligheid KMar

De KMar controleert steekproefsgewijs, op basis van informatie of ervaringsgegevens, personen nabij de binnengrenzen van het Schengengebied (Mobiel Toezicht Veiligheid of MTV.)

	Aantal persoonscontroles	Aangetroffen personen zonder rechtmatig verblijf
2015-1	89.870	420
2016-1	143.740	1.120
% verschil	↑60%	↑167%

Tabel 5.1 Persoonscontroles in het kader van Mobiel Toezicht Veiligheid (MTV)(bron: KMar)



Figuur 5.1 Aantal aangetroffen vreemdelingen zonder rechtmatig verblijf in het kader van MTV per halfjaar 2012-2016-1 (bron: KMar)

Vreemdelingen zonder rechtmatig verblijf die de KMar in het kader van MTV aantreft, dienen Nederland te verlaten. Zij reizen zonder begeleiding (op basis van een terugkeerbesluit of een aanzegging Nederland te verlaten) terug of reizen onder toezicht terug naar Duitsland of België of worden in voorkomende gevallen in vreemdelingenbewaring gesteld ten behoeve van hun vertrek (zie tabel 5.4)

	Niet aantoonbaar vertrek (aanzegging tot vertrek na MTV)	Aantoonbaar gedwongen vertrek
2015-1	110	180
2016-1	120	870
% verschil	↑11%	↑381%

Tabel 5.2 Vertrek na aantreffen zonder rechtmatig verblijf (bron: KMar)

### 5.2.2 Mobiel Toezicht Veiligheid Politie

De Politie houdt toezicht door het uitvoeren van persoons- en objectgerichte controles. Voor deze controles geldt de volgende prioritering:

- Criminele vreemdelingen (al dan niet illegaal);
- Vreemdelingen die de openbare orde verstoren of anderszins overlast veroorzaken;
- Uitgeprocedeerde en/of illegaal verblijvende vreemdelingen die geen overlast veroorzaken en/of crimineel zijn.

De persoons- en objectgerichte controles kunnen aanleiding geven om een identiteitsonderzoek uit te voeren. De Politie kan naar aanleiding daarvan de vreemdeling een toezichtmaatregel opleggen ter fine van zijn of haar vertrek, indien na een identiteitsonderzoek blijkt dat een vreemdeling geen rechtmatig verblijf in Nederland heeft, of dat de identiteit en/of nationaliteit van de vreemdeling nog niet vastgesteld kan worden.

	Aantal persoonscontroles	Aantal objectgerichte controles	Aantal identiteitsonderzoeken
2015-1	1.990 <sup>12</sup>	1.690	4.530
2016-1	1.470	790	3.510
% verschil	↓26%	↓53%	↓23%

**Tabel 5.3** Persoonscontroles, objectgerichte controles en identiteitsonderzoeken door de Afdeling Vreemdelingen, Identiteit en Mensenhandel (bron: NP)

De Politie legt toezichtsmaatregelen op aan vreemdelingen die onrechtmatig in Nederland verblijven. Van de toezichtsmaatregelen is vreemdelingenbewaring het ultiemum remedium; lichtere maatregelen worden opgelegd indien mogelijk.

Een belangrijke indicator voor de opbrengst van het vreemdelingtoezicht is onder andere het aantal van daaruit gestarte terugkeertrajecten. De Politie registreerde in de eerste helft van 2016 onderstaande toezichtsmaatregelen.<sup>12</sup>

In de eerste helft van 2016 heeft de Politie 1.850 dossiers met toezichtsmaatregelen opgeleverd, waarvan:

- 900 overdrachtdossiers aan de DT&V als gevolg van een maatregelen van bewaring of vanwege strafrechtelijke detentie (VRIS);
- 240 periodieke meldplichten met een overdrachtdossier aan DT&V;
- 30 overdrachtdossiers aan DT&V zonder meldplicht;<sup>13</sup>
- 450 terugkeerbesluiten zonder overdrachtdossier aan DT&V.<sup>14</sup>
- 240 bevelen terugkeerstaat EU lidstaat<sup>15</sup>

Voor 2016 is afgesproken dat de Politie 4.000 overdrachtdossiers oplevert in het kader van het vreemdelingtoezicht. Sinds 2015 maken ook de bevelen terugkeer EU-lidstaat onderdeel uit van deze resultaatafspraak.

Vanaf 1 maart 2014 maakt de wijziging in de Vreemdelingenwet 2000 het mogelijk voor de politie om, na een woning te hebben betreden en na aldaar een vreemdeling te hebben staande gehouden wiens identiteit niet onmiddellijk kan worden vastgesteld, deze woning te doorzoeken zonder toestemming van de bewoner<sup>16</sup>. Dit voor zover dat redelijkerwijs noodzakelijk is voor de tijdelijke inbewaringneming van zaken waaruit de identiteit van de betrokken vreemdeling met een redelijke mate van zekerheid kan worden vastgesteld. Bij de doorzoeking moet altijd een Hulpofficier van Justitie aanwezig zijn.

<sup>12</sup> Vanwege de overgang van naar een nieuw informatiesysteem is het eerder geleverde cijfer over 2015-1 aangepast.

<sup>13</sup> Hieronder vallen bijvoorbeeld gezinnen met schoolgaande kinderen en vaste verblijfplaats die de Politie goed in beeld heeft. Door de overdracht aan DT&V kunnen vertrekgesprekken worden gestart. Indien betrokkenen zich onttrekken aan terugkeergesprekken dan kan alsnog een meldplicht worden opgelegd.

<sup>14</sup> Dit betreft de doelgroep die reisdocumenten heeft en die vrijwillig terug kan keren. Deze categorie omvat zowel aantoonbaar vertrek (via de luchthaven) als niet-aantoonbaar vertrek (via de oostelijke en zuidelijke landsgrenzen), in de cijfers van de Politie is daarin geen onderscheid te zien.

<sup>15</sup> Dit betreffen vreemdelingen met een verblijfsrecht in een ander EU land maar die hier niet meer rechtmatig verblijven.

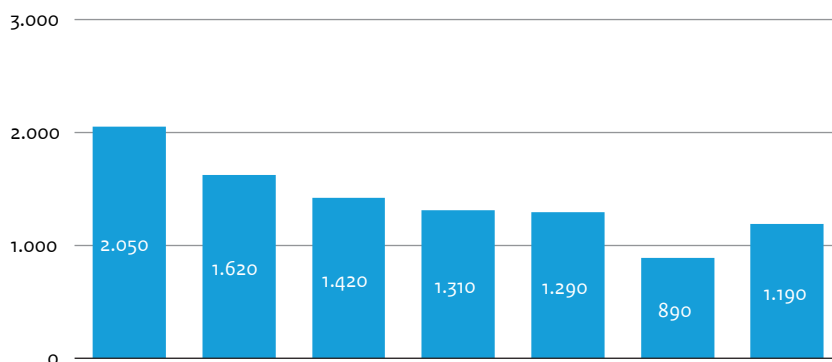
<sup>16</sup> Bij behandeling van het wetsvoorstel met de Tweede Kamercommissie voor Veiligheid en Justitie heeft de Staatssecretaris toegezegd hierover halfjaarlijks te rapporteren.

### 5.2.3 Vreemdelingenbewaring

Vreemdelingenbewaring vindt plaats op basis van artikel 6 Vw2000, bij toegangswijgering van een vreemdeling aan de grens (grensdetentie), of op basis van artikel 59 Vw2000, wanneer een vreemdeling in Nederland wordt aangetroffen zonder rechtmatig verblijf. De laatste groep is het grootst.

	Instroom vreemdelingenbewaring	Inbewaringstelling na ID-onderzoeken NP	Inbewaringstelling na MTV-controle <sup>17</sup>	Instroom AMV's
2015-1	1.290	990	130	10
2016-1	1.190	760	130	10
% verschil	↓7%	↓23%	0%	0%

Tabel 5.4 Instroom vreemdelingenbewaring (bron: DJI/NP/KMar)<sup>17</sup>



Figuur 5.2 Instroom vreemdelingenbewaring per jaar 2012-2016-1 (bron: DJI)

De cijfers over vreemdelingenbewaring laten wederom een daling zien in vergelijking met dezelfde periode vorig jaar. Deze daling hangt samen met de ingezette lijn dat bewaring slechts wordt toegepast als ultimum remedium.

	Uitstroom vreemdelingenbewaring	Gemiddelde bezetting
2015-1	1.430	260
2016-1	1.180	260
% verschil	↓17%	↓%

Tabel 5.5 Uitstroom en bezetting vreemdelingenbewaring (inclusief uitzetcentra) (bron: DJI)

	Bewaring o.b.v. artikel 59	Bewaring o.b.v. artikel 6
< 3 maanden	870	130
3-6 maanden	140	10
> 6 maanden	30	<10

Tabel 5.6 Het aantal uitgestroomde vreemdelingen uit bewaring, uitgesplitst naar bewaringsduur in de eerste helft 2016 (bron: DJI)

<sup>17</sup> Dit betreft het resultaat van MTV en is dus exclusief toegangswijgering.

6

Vertrek

## 6 Vertrek

### 6.1 Vertrek in beeld

Wanneer een vreemdeling geen rechtmatig verblijf in Nederland (meer) heeft, is vertrek de volgende stap. In het vertrekproces komen toegang, toezicht, en toelating (regulier en asiel) samen.

Onder 'vertrek' verstaat de Vreemdelingenketen het volgende:

**Aantoonbaar vertrek:** de vreemdeling is daadwerkelijk vertrokken. Hieronder valt zowel zelfstandig vertrek onder toezicht als gedwongen vertrek:

**Zelfstandig vertrek onder toezicht** is het zelfstandig ondersteund vertrek van een vreemdeling, al dan niet vanuit de alternatieve toezichtmaatregelen of vreemdelingenbewaring, naar het land van herkomst dan wel een derde land waar de toegang is gewaarborgd.

**Gedwongen vertrek** is het vertrek van niet (meer) rechtmatig in Nederland verblijvende vreemdelingen met behulp van de sterke arm. Zelfstandig vertrek zonder toezicht:

De vreemdeling is niet meer aanwezig op het laatst bekende adres, maar het daadwerkelijke vertrek is niet aantoonbaar. Gedacht kan worden aan een asielzoeker die zich niet meer beschikbaar houdt voor de meldplicht, een vreemdeling waarvan bij een adrescontrole blijkt dat hij of zij daar niet meer verblijft of een vreemdeling die een aanzegging heeft gehad Nederland te verlaten.



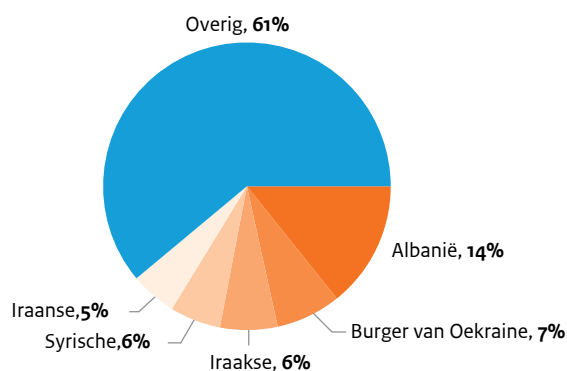
## 6.2 Kerncijfers

### 6.2.1 Ketenbreed vertrek

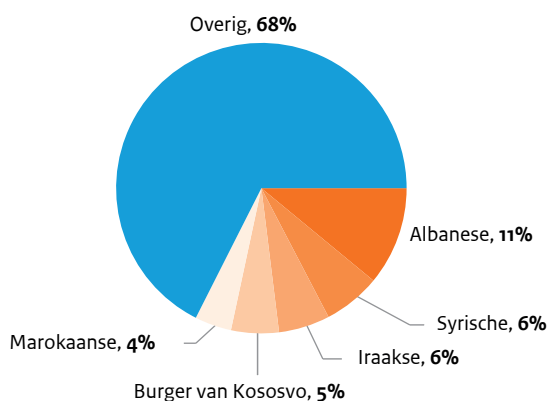
Het ketenbreed vertrek betreft het totaal aantal geregistreerde vertrokken vreemdelingen. Deze uitstroom bestaat onder meer uit de afgehandelde vertrekzaken door de DT&V, vreemdelingen die met hulp van IOM vertrekken en vreemdelingen die na een weigering aan de grens of nadat ze zijn aangetroffen in het kader van vreemdelingtoezicht Nederland direct verlaten.

	Vertrek totaal	Waaronder aantoonbaar		Waaronder zelfstandig zonder toezicht
		Gedwongen	Zelfstandig	
2015-1	8.190	2.250	2.100	3.850
2016-1	12.180	3.340	3.760	5.080
% verschil	↑50%	↑49%	↑81%	↑34%

Tabel 6.1 Overzicht ketenbrede uitstroom uit terugkeerproces naar categorie (bron: KMI, peildatum 1 juli 2016)



Figuur 6.1 Top-5 ketenbreed aantoonbaar vertrek (bron: Ministerie van veiligheid & Justitie., peildatum 1 juli 2016)



Figuur 6.2 Top-5 ketenbreed zelfstandig vertrek zonder toezicht (bron: Ministerie van Veiligheid & Justitie, peildatum 1 juli 2016)

### 6.2.2 Vertrekcijfers DT&V

De Dienst Terugkeer en Vertrek (DT&V) is verantwoordelijk voor zelfstandig en gedwongen vertrek van vreemdelingen die niet in Nederland mogen blijven. De DT&V krijgt met name zaken aangeleverd van de KMar, Politie en de IND voor het realiseren van vertrek.

	Instroom Totaal	Waaronder zaken van KMar	Waaronder zaken van Politie	Waaronder zaken van IND
2015-1	6.350	540	1.230	4.030
2016-1	10.370	650	1.160	6.840
% verschil	64%	20%	↓6	70%

Tabel 6.2 Instroom DT&V (bron: DT&V)

	Vertrek totaal <sup>18</sup>	Waaronder aantoonbaar		Waaronder zelfstandig zonder toezicht
		Gedwongen	Zelfstandig	
2015-1	5.070	990	1.450	2.630
2016-1	7.960	1.110	3.490	3.360
% verschil	↑57%	↑12%	↑141%	↑28%

Tabel 6.3 Uitstroom vertrekzaken DT&V (bron: DT&V)

### 6.2.3 Zelfstandig aantoonbaar vertrek met behulp van IOM

Onder andere de DT&V wijst vreemdelingen op de mogelijkheid tot vrijwillig vertrek, gefaciliteerd door IOM en op de herintegratieondersteuning die IOM of NGO's na aankomst in het land van herkomst kunnen bieden. Het overgrote deel van het zelfstandig vertrek uit Nederland van de DT&V betreft vrijwillig vertrek met behulp van IOM en NGO's. IOM biedt, naast het faciliteren van vrijwillig vertrek, extra (herintegratie) ondersteuning aan individuen en gezinnen met een asielachtergrond, migranten met gezondheidsproblemen, slachtoffers van mensenhandel, niet-begeleide minderjarigen, migranten in een kwetsbare situatie vanwege illegaal verblijf en migranten in vreemdelingenbewaring.

In de eerste helft van 2016 heeft IOM aan 4.270 vreemdelingen informatie verstrekt over de ondersteuning bij vrijwillig vertrek. Het aantal nieuwe aanvragen bij IOM in de eerste helft van 2016 verdubbelde naar 3.780.

In de eerste helft van 2016 zijn 2.570 personen met behulp van IOM vertrokken. In de eerste helft van 2015 waren dat 1.290 personen.

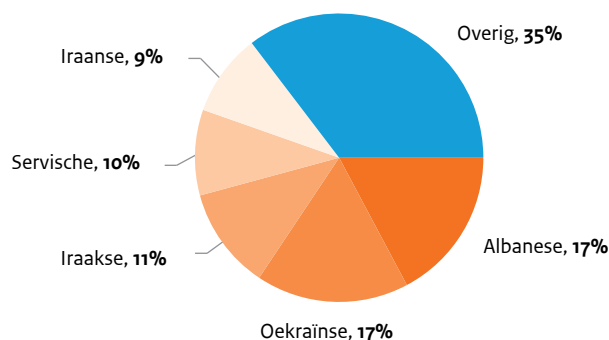
Van het totaal aantal vreemdelingen dat vertrok, had 86 procent een asielachtergrond, 1 procent een reguliere verblijfsachtergrond en 14 procent een illegale verblijfsachtergrond. In de top vijf nationaliteiten in het IOM-vertrek van de eerste helft van 2016, zijn Albanië en Oekraïne sterk vertegenwoordigd. Deze trend hangt samen met de asielinstroom vanuit deze landen en het hoge afwijzingspercentage.

<sup>18</sup> Een deel van de uitstroom uit het vertrekproces van de DT&V stroomt opnieuw het toelatingsproces in omdat de betreffende vreemdeling een herhaalde aanvraag indient. Dit is niet opgenomen in tabel 6.3.



	Nieuwe aanvragen	Aantal personen vertrokken	Waaronder aantal vertrokken (ex-) asielzoekers
2015-1	1.820	1.290	900
2016-1	3.780	2.570	2200
% verschil	↑108%	↑99%	↑144%

Tabel 6.4 Instroom en uitstroom vertrekzaken IOM (bron:IOM)



Figuur 6.3 Top-5 nationaliteiten zelfstandig vertrek met behulp van IOM 1<sup>e</sup> helft 2016 (bron: IOM)

#### 6.2.4 Onderdak

De vrijheidsbeperkende locatie (VBL) is een onderdaklocatie waar met vertrekplichtige vreemdelingen (op grond van een vrijheidsbeperkende maatregel) gewerkt kan worden aan vertrek. Voor (vertrekplichtige) gezinnen met minderjarige kinderen geldt dat zij in een gezinslocatie (GL) geplaatst kunnen worden totdat het vertrek is geëffectueerd, dan wel het jongste kind de leeftijd van 18 jaar heeft bereikt.

	Gezinslocaties	Vrijheidsbeperkende locatie
1 juli 2015	1.860	180
1 juli 2016	1.780	350
% verschil	↓4%	↑94%

Tabel 6.5 Aantal personen in gezinslocaties en vrijheidsbeperkende locatie per 1 juli 2015/1 juli 2016 (bron: COA)

# Bijlage

## Afkortingenlijst

AA	Algemene Asielprocedure
ACZ	Asielzoekerscentrum
AMV	Alleenstaande Minderjarige Vreemdeling
BVV	Basisvoorziening vreemdelingen
BZK	Binnenlandse Zaken en Koninkrijksrelaties
CBS	Centraal Bureau voor Statistiek
CO	Centrale Opvang
COA	Centraal Orgaan opvang asielzoekers
DGVz	Directeur-generaal Vreemdelingenzaken
DJI	Dienst Justitiële Inrichtingen
DT&V	Dienst Terugkeer en Vertrek
EHRM	Europees Hof voor de Rechten van de Mens
EU	Europese Unie
GCA	Gezondheidscentrum Asielzoekers
GGV	Gesloten Gezinsvoorziening
HOvJ	Hulpofficier van Justitie
HRT	Herintegratie Regeling Terugkeer
IND	Immigratie- en Naturalisatiedienst
IOM	Internationale Organisatie voor Migratie
JJI	Justitiële Jeugdinstelling
KMar	Koninklijke Marechaussee
KMI	Ketenmanagementinformatie
MoMi	Modern Migratiebeleid
MTV	Mobiel Toezicht Veiligheid
MVV	Machtiging voorlopig verblijf
NGO	Niet-gouvernementele organisatie
NP	Nationale Politie
REAN	Return and Emigration of Aliens from the Netherlands
Rvdr	Raad voor de rechtspraak
RvS	Raad van State (de Afdeling)
SZW	Sociale Zaken en Werkgelegenheid
TEV	Toegang en Verblijf
TWV	Tewerkstellingsvergunning
TK	Tweede Kamer
UC	Uitzetcentra
VA	Verlengde Asielprocedure
Vb2000	Vreemdelingenbesluit 2000
VBL	Vrijheidsbeperkende Locatie
Vovo	Voorlopige voorziening
VP	Vreemdelingenpolitie
VRIS	Vreemdelingen In de Strafrechtketen
VV2000	Voorschrift Vreemdelingen 2000
VVA V	Verblijfsvergunning Asiel (Bepaalde en Onbepaalde tijd)
VVR	Verblijfsvergunning Regulier (Bepaalde en Onbepaalde tijd)
Vw2000	Vreemdelingenwet 2000
Wav	Wet arbeid vreemdelingen
ZHP	Zeehavenpolitie