



## Werkinstructie SUA

Openbaar

Aan	Directeuren IND
cc DDMB	
Van	Directeur-Generaal IND
Nummer & Titel	WI 2026/3 Richtlijnen voor de toepassing van artikel 8 EVRM
Kenmerk (digijust)	
Hoofdtak	Asiel / Bescherming / Regulier
InformIND Thema	EVRM 8; Vc B7/3.8 Familie of gezinsleven art. 8 EVRM; Vc B9/14 Privéleven als bedoeld in art. 8 EVRM
Relatie met	Motie Rajkowski ( <a href="#">36600-XX-17</a> )
Geldig vanaf	02-03-2026
Geldig tot en met	02-03-2027
Bijlage(n)	Geen

### - Inhoudsopgave

Leeswijzer .....	2
Inleiding .....	2
1. Wanneer toets je aan artikel 8 EVRM? .....	4
2. Hoe toets je aan artikel 8 EVRM? .....	5
3. Hoe stel je familie- of gezinsleven vast? .....	6
3.1 (Gehuwde) partners en hun minderjarige kinderen .....	7
3.2 Minderjarige kinderen en overige familie- of gezinsleden .....	8
3.3 Meerderjarige (jongvolwassen) kinderen en hun ouder(s) .....	8
3.4 Overige meerderjarige familie- of gezinsleden .....	10
4. Hoe stel je privéleven vast? .....	12
5. Belangenafweging: algemene uitgangspunten .....	12
6. Belangen van de Nederlandse staat .....	13
6.1 De belangen bij een wettelijk verblijfskader .....	13
6.2 Economisch belang .....	14
6.3 Openbare orde en openbare veiligheid .....	15
6.4 Onttrekking aan het ouderlijk toezicht .....	15
6.5 Polygamie .....	15
6.6 Geldig document voor grensoverschrijding .....	16
7. Belang van de referent en de vreemdeling .....	16
7.1 De aard en duur van het (eerdere) verblijfsrecht .....	16
7.2 Belemmeringen om het familie- of gezinsleven, en privéleven elders uit te oefenen ..	18
7.2.1 Objectieve belemmering .....	19

7.2.2 Subjectieve belemmering .....	19
7.2.3 Uitoefenen van familie- of gezinsleven in een ander land.....	20
7.2.4 Uitoefenen van familie- of gezinsleven op afstand .....	20
7.3 Binding met het land van herkomst.....	21
7.4 Binding met Nederland .....	21
7.5 Inspanningen gericht op terugkeer.....	22
7.6 Belang van het kind .....	22

## Leeswijzer

Voor je ligt de werkinstructie 2026/3 Richtlijnen voor de toepassing van artikel 8 Europees Verdrag van de Rechten van de Mens (EVRM). Deze werkinstructie is een actualisering van werkinstructie 2020/16 met richtlijnen voor de toepassing van artikel 8 EVRM van 18 november 2020.

De aanleiding voor deze actualisatie is gelegen in de wens van de IND om de productiviteit te verhogen door slimmer te werken en het werk eenvoudiger maken, zodat ook aanvragers de dienstverlening kan worden geboden die ze nodig hebben.

Een andere reden om tot actualisering over te gaan is gelegen in recente rechtspraak waarin is geoordeeld dat voor bepaalde categorieën vreemdelingen een andere belangenafweging dan op grond van artikel 8 EVRM moet worden gemaakt.

Het doel van de werkinstructie is het zo veel mogelijk uniformeren van de toets aan artikel 8 EVRM. Het is een basisdocument dat je gebruikt als hulpmiddel om je toets te structureren. Ook laat de instructie zien welke omstandigheden je bij deze toets kunt betrekken.

Ben je nieuw? Lees dan de hele werkinstructie een keer goed door. Heb je al wat meer ervaring? Gebruik dan de inhoudsopgave om meteen naar het relevante hoofdstuk of paragraaf te schakelen.

**Lees in ieder geval, dus ongeacht of je nieuw bent of ervaring hebt, de inleiding goed door.**

Ben je op zoek naar meer informatie over artikel 8 EVRM? Raadpleeg dan de [Guide on Article 8](#) en [Guide on case-law of the Convention](#).

## Inleiding

Toelating en verblijf behoren tot de autonomie van de Verdragsstaten.<sup>1</sup> Nederland voert een **restrictief toelatingsbeleid**. Dat houdt in dat er pas een recht op verblijf is als er (nog) wordt voldaan aan de voorwaarden van een wettelijk verblijfskader. Wordt er niet (meer) aan alle voorwaarden van een wettelijk verblijfskader voldaan of is er geen wettelijk verblijfskader dat bijvoorbeeld gezinshereniging of gezinsvorming, voortgezet verblijf of verblijf voor onbepaalde tijd mogelijk maakt? Dan is er geen recht op verblijf, tenzij de uitkomst in een concreet geval in strijd is met artikel 8 EVRM.

In recente rechtspraak is aangegeven dat in bepaalde zaken die zien op gezinshereniging en gezinsvorming een **belangenafweging** moet worden gemaakt **op grond van artikel 17** van **Richtlijn 2003/83/EG** inzake het recht op gezinshereniging (Gri)<sup>2</sup> in plaats van artikel

<sup>1</sup> EHRM 3 oktober 2014, 12738/10, r.o. 100 (*Jeunesse t. Nederland*).

<sup>2</sup> Tekst van artikel 17 Gri: In geval van afwijzing van een verzoek, intrekking of niet-verlenging van een verblijfstitel, alsmede in geval van een verwijderingsmaatregel tegen de gezinshereniger of leden van diens gezin houden de lidstaten terdege rekening met de aard en de hechtheid van de gezinsband van de betrokken persoon

8 EVRM en dat deze belangenafweging **gunstiger** kan uitpakken dan die op grond van artikel 8 EVRM.<sup>3</sup> Het gaat in deze rechtspraak om **zaken waarin wel wordt voldaan aan de eisen van artikel 3.14 in combinatie met artikel 3.15, lid 1, Vb<sup>4</sup>, maar waarbij niet volledig wordt voldaan aan één of meer materiële voorwaarden**, bijvoorbeeld omdat de referent niet zelfstandig en duurzaam over voldoende middelen van bestaan beschikt of de vreemdeling een gevaar vormt voor de openbare orde.<sup>5</sup>

Hoewel in de rechtspraak is aangegeven dat in deze gevallen een belangenafweging moet worden gemaakt op grond van artikel 17 Gri in plaats van artikel 8 EVRM, wordt geadviseerd om in dit soort zaken een belangenafweging te maken op grond van artikel 8 EVRM, maar één die in overeenstemming is met artikel 17 Gri. Artikel 17 Gri is volgens de wetgever namelijk reeds geïmplementeerd in de artikelen 3:2 en 3:4 Awb, en artikel 8 EVRM<sup>6</sup> en bevat belangrijke overeenkomsten met artikel 8 EVRM.<sup>7</sup>

Om binnen artikel 8 EVRM recht te doen aan artikel 17 Gri, wordt geadviseerd om in zaken waarin is voldaan aan de eisen van artikel 3.14 in combinatie met artikel 3.15, lid 1, Vb een verkorte artikel 8 EVRM-toets uit te voeren. Deze verkorte artikel 8 EVRM-toets wijkt af van de uitgebreide toets voor niet-kerngezinsleden. Dit heeft te maken met de iets gunstigere uitgangspositie van de referent en zijn familie- of gezinsleden in dit soort zaken. Om die gunstigere uitgangspositie van de referent tot uitdrukking te brengen in je besluitvorming wordt geadviseerd om het algemeen belang van de Nederlandse staat te beperken tot het belang dat is gediend met de voorwaarde(n) waaraan in jouw zaak niet (meer) voldaan is en daarbinnen de evenredigheid te betrekken (art. 3:4 en 4:84 Awb)<sup>8</sup>. Je leest hier meer over in **paragraaf 6.1** van deze werkinstructie.

Voor vreemdelingen voor wie geen wettelijk verblijfskader (voor gezinshereniging of gezinsvorming) bestaat toets je meer uitgebreid.

### **Dit leidt tot de volgende uitgangsposities:**

#### *Familie- en gezinsleven*

1. Een vreemdeling die voldoet aan de eisen van artikel 3.14 in combinatie met artikel 3.15, lid 1, Vb heeft een **recht op** (voortzetting van) **gezinshereniging of gezinsvorming, tenzij** hij niet (meer) aan de wettelijke voorwaarden voldoet en er geen goede reden bestaat om van één of meer van deze wettelijke verblijfsvoorwaarden af te wijken op grond van de wettelijke vrijstellingsgronden (denk bijvoorbeeld aan het tweede lid van artikel 3.22 Vb) dan wel de evenredigheidstoets van artikel 3:4 of 4:84 Awb (valt samen met de 8 EVRM-toets).
2. Andere vreemdelingen dan die onder 1 hebben **geen recht op** (voortzetting van) **gezinshereniging of gezinsvorming, tenzij** dat in een concreet geval vanwege bijzondere, individuele omstandigheden in strijd is met artikel 8 EVRM.

---

en met de duur van zijn verblijf in de lidstaat, alsmede met het bestaan van familiebanden of culturele of sociale banden met zijn land van herkomst.

<sup>3</sup> Zie bijvoorbeeld ABRvS 29 maart 2019, 201801351/1/V1, ECLI:NL:RVS:2019:982, r.o. 11-11.3 en ABRvS 5 januari 2023, 202103606/1/V1, ECLI:NL:RVS:2023:27, r.o. 2.1.

<sup>4</sup> Als wordt voldaan aan de eisen van artikel 3.14 en 3.15, lid 1, Vb is de Gri van toepassing.

<sup>5</sup> Het kan ook gaan om zaken waarin aan de eisen van artikel 29, lid 2, Vw is voldaan, maar bijvoorbeeld de openbare orde zich verzet tegen (voortzetting van) verblijf. Dit komt in de praktijk echter weinig voor.

<sup>6</sup> Stb. 2004, 496, artikel 17 Gri bij de transponeringstabel.

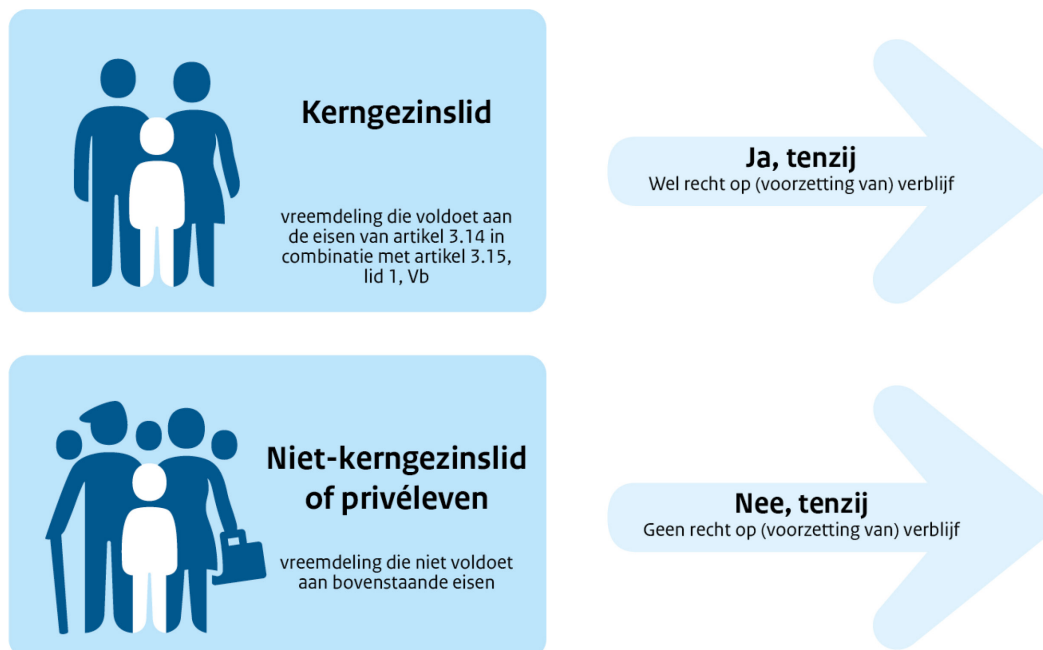
<sup>7</sup> HvJEU 27 juni 2006, zaak C-540/03, r.o. 64 (*Parlement/Raad*); ABRvS 29 maart 2019, 201801351/1/V1, ECLI:NL:RVS:2019:982, r.o. 11-11.3.

<sup>8</sup> Vgl. HvJEU 6 december 2012, C-356/11 en C-357/11, punt 80 (O. e.a.) en HvJEU 12 december 2019, zaken C 381/18 en C 382/18, punt 64 (G.S./Nederland)

## Privéleven

3. Een verblijfsrecht op grond van het **privéleven** zal **niet snel worden gehonoreerd**. Voor privéleven dat is opgebouwd met een geldige verblijfsvergunning zijn er **wettelijke alternatieven**,<sup>9</sup> terwijl voor privéleven dat is opgebouwd zonder geldige verblijfsvergunning **uitzonderlijke omstandigheden** nodig zijn om een schending van artikel 8 EVRM aan te nemen.<sup>10</sup>

### **Houd bij het lezen van deze werkinstructie steeds hiermee rekening.**



## 1. Wanneer toets je aan artikel 8 EVRM?

Hieronder is opgesomd in welke gevallen je moet beoordelen of de beslissing die je neemt strijd oplevert met het recht op familie- of gezinsleven, en of privéleven.

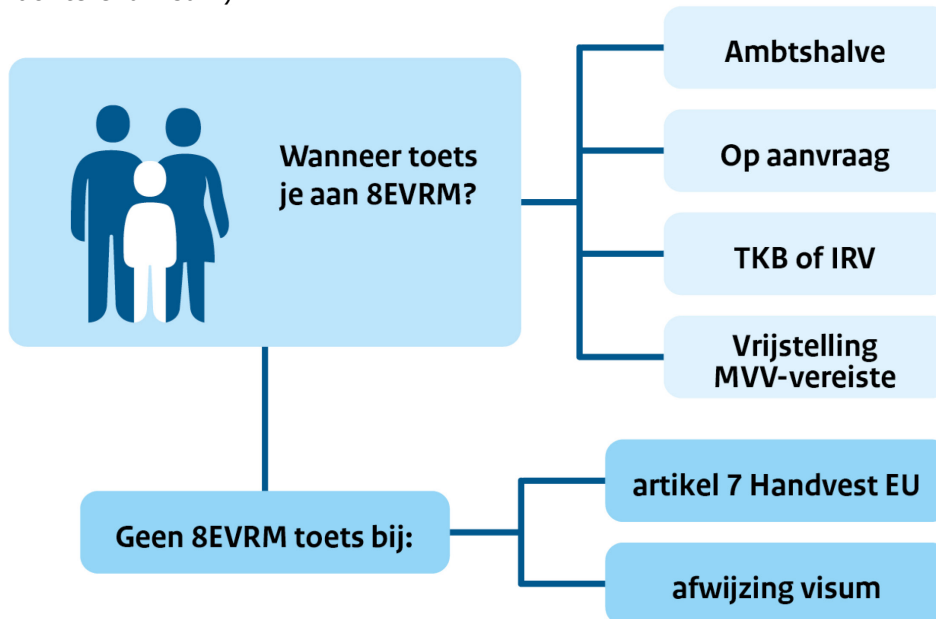
- Op aanvraag. Voor bepaalde familie- of gezinsleden en of gevallen bestaat geen wettelijk verblijfskader. In deze gevallen kan een aanvraag worden ingediend op grond van artikel 8 EVRM. In andere gevallen wordt eerst gezien of de vreemdeling verblijf beoogt bij een familie- of gezinslid waarvoor een regulier verblijfskader bestaat (bijvoorbeeld verblijf bij echtgenoot of verblijf als minderjarig kind bij ouder). Is dat het geval, dan wordt altijd eerst aan de voorwaarden van dit reguliere verblijfskader getoetst en daarna pas (als resttoets) aan artikel 8 EVRM.
- Ambtshalve. Als een beslissing op een aanvraag of in een intrekingsprocedure tot gevolg heeft dat de vreemdeling niet naar Nederland mag komen of Nederland moet verlaten, terwijl er aanwijzingen zijn dat de vreemdeling een familie- of gezinsleven en of privéleven in Nederland heeft.<sup>11</sup>
- Bij vrijstelling van het mvv-vereiste op grond van artikel 3.71, lid 2, onder I, Vb.
- Als een terugkeerbesluit, besluit tot signalering en of inreisverbod wordt gegeven.

<sup>9</sup> Bijvoorbeeld humanitair niet-tijdelijk verblijf op grond van artikel 3.51 Vb of verblijf voor onbepaalde tijd op grond van artikel 20 of 33 Vw.

<sup>10</sup> Zie ook hoofdstuk 7 van deze werkinstructie.

<sup>11</sup> De regels hierover staan voornamelijk in artikelen 3.6, 3.6a en 3.6b Vb. In deze artikelen lees je wanneer je ambtshalve aan artikel 8 EVRM moet toetsen.

**Let op:** je toetst niet aan artikel 8 EVRM als artikel 7 van het Handvest EU van toepassing is<sup>12</sup> of bij een negatieve beslissing op een visumaanvraag (incl. aanvragen om een faciliterend visum).<sup>13</sup>



## 2. Hoe toets je aan artikel 8 EVRM?

De artikel 8 EVRM-toets bestaat uit drie stappen.

- 1) Stel vast of je verblijfsbeslissing tot een scheiding van de familie- of gezinsleden leidt?<sup>14</sup> Zo ja, dan ga je naar stap 2.
- 2) Stel vast of sprake is van familie- of gezinsleven en of privéleven. Zo ja, dan ga je naar stap 3.
- 3) Maak een belangenafweging.

### 1. Beoordeling of familie- of gezinsleden van elkaar worden gescheiden

Als je beslissing er niet toe leidt dat de referent en de vreemdeling van elkaar worden gescheiden, hoef je het familie- of gezinsleden niet te beoordelen en geen belangenafweging te maken. Hiervan is bijvoorbeeld sprake als de referent niet in het bezit is van een verblijfsvergunning<sup>15</sup> of de vreemdeling om een andere reden (tijdelijk) in Nederland mag blijven.<sup>16</sup>

<sup>12</sup> Als je een EU-verblijfsrecht per heden beëindigt en de vreemdeling beroept zich (impliciet of expliciet) op het recht om zijn of haar familie- of gezinsleven, of privéleven uit te oefenen, dan beoordeel je of het recht op eerbiediging van het familie- of gezinsleven als bedoeld in artikel 7 van het Handvest van de grondrechten van de Europese Unie in de weg staat aan verblijfsbeëindiging. Deze bepaling is de EU-tegenhanger van artikel 8 EVRM. Raadpleeg eventueel de werk-instructie over het recht van de Europese Unie.

<sup>13</sup> De artikelen 3.6 tot en met 3.6b Vb waarin de bevoegdheid staat om ambtshalve aan artikel 8 EVRM te toetsen gaan namelijk over de bevoegdheid van onze bewindspersoon, terwijl visumaanvragen tot de bevoegdheid van de bewindspersoon van Buitenlandse Zaken behoort. Bovendien houdt de Visumcode al rekening met artikel 8 EVRM (zie overweging 29 van de considerans bij de Visumcode (VERORDENING (EG) Nr. 810/2009).

<sup>14</sup> Hoewel normaal eerst moet worden vastgesteld of tussen familie- en gezinsleden sprake is van familie- of gezinsleven, zal het eerst beoordelen van een gedwongen scheiding van familie- en gezinsleden eenvoudiger zijn dan het vaststellen van het familie- of gezinsleven, zeker tussen niet-kerngezinsleden.

<sup>15</sup> Er zijn tijdelijke vormen van procedureel rechtmatig verblijf (denk aan verblijf op grond van de RTB) die tot gevolg hebben dat het weigeren van verblijf wel tot een scheiding van de referent en vreemdeling leiden. In dat geval zal je ook stappen 2 en 3 moeten doorlopen.

<sup>16</sup> Bijvoorbeeld op grond van artikel 64 Vw (ABRvS 21 oktober 2025, 202407231/1/V1, ECLI:NL:RVS:2025:5035).

## 2. Vaststelling van het familie- of gezinsleven en of privéleven

Om familie- of gezinsleven tussen de referent en de vreemdeling vast te stellen onderzoek je:

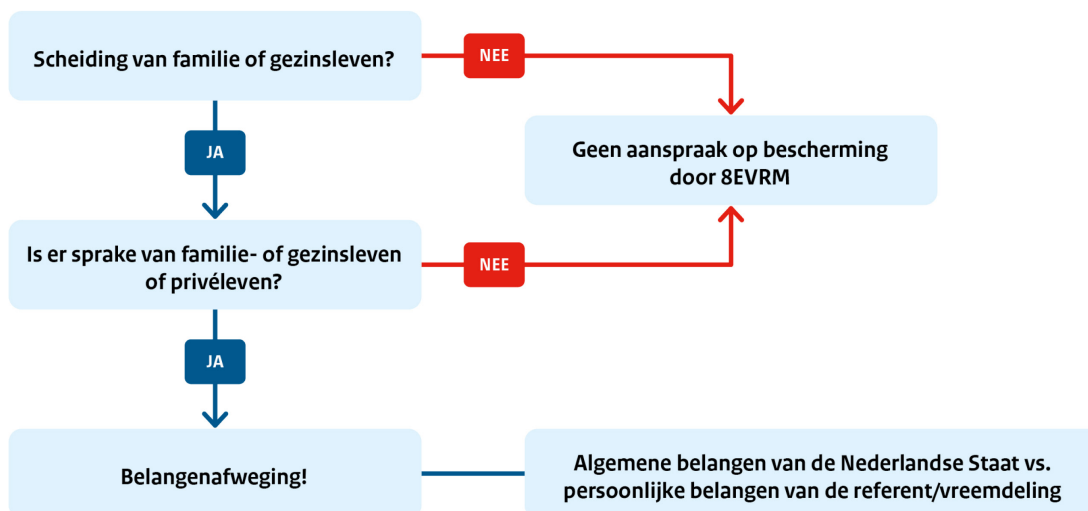
- of de familie- of gezinsband (d.w.z. de identiteit van beiden en familierechtelijke relatie) is aangetoond met documenten of andere middelen;<sup>17</sup> en
- of de invulling die aan de familie- of gezinsband wordt gegeven voldoet aan de eisen die gelden om familie- of gezinsleven aan te nemen zoals bedoeld in artikel 8 EVRM.<sup>18</sup>

In het geval van privéleven stel je vast:

- of de vreemdeling banden heeft met Nederland; en
- deze banden voldoende sterk zijn om een privéleven aan te nemen zoals bedoeld in artikel 8 EVRM.

## 3. Belangenafweging

Heb je vastgesteld dat sprake is van familie- of gezinsleven en of privéleven zoals bedoeld in artikel 8 EVRM? Dan maak je een belangenafweging. In de belangenafweging weeg je de algemene belangen van de Nederlandse staat af tegen de persoonlijke belangen van de referent en of de vreemdeling om in Nederland familie- of gezinsleven en of privéleven uit te oefenen.



## 3. Hoe stel je familie- of gezinsleven vast?

De IND verleent een verblijfsvergunning regulier voor bepaalde tijd voor het uitoefenen van het familie- of gezinsleven in de zin van artikel 8 EVRM op grond van artikel 3.13, lid 2, Vb.

Binnen artikel 8 EVRM worden verschillende groepen familie- of gezinsleden onderscheiden (hierna aangeduid als 'doelgroepen'). Deze doelgroepen bepalen of en welke bijkomende omstandigheden nodig zijn om familie- of gezinsleven aan te nemen. Of, en zo ja, welke bijkomende omstandigheden nodig zijn staat in paragraaf B7/3.8.1 Vc. Dat wordt in deze paragraaf verder toegelicht.

<sup>17</sup> In [WI 2025/5](#) wordt beschreven hoe je de identiteit en familierechtelijke relatie beoordeelt. Hoewel deze instructie voor nareis is geschreven, kun je deze ook in niet-nareiszaken analoog toepassen waar het de beoordeling van de identiteit en familierechtelijke relatie betreft.

<sup>18</sup> Voor bepaalde familiebanden gelden bijkomende omstandigheden (zie hoofdstuk 4 van deze werkinstructie).

### Welke banden toetsen?

De hoofdregel is dat je beoordeelt of er familie- of gezinsleven is tussen de referent en de vreemdeling om wiens verblijf/overkomst wordt verzocht of voor wie uitzetting dreigt (bijv. in het geval van een intrekking).<sup>19</sup> De **datum van het besluit** geldt dan als **peilmoment**.<sup>20</sup> Soms heeft de vreemdeling ook familie- of gezinsleven met andere familie- of gezinsleden in Nederland.<sup>21</sup> In die gevallen geldt: beoordeel dan ook de banden tussen de vreemdeling en de familie- of gezinsleden met wie de referent samenwoont.

## **3.1 (Gehuwde) partners en hun minderjarige kinderen**

De IND neemt in ieder geval aan dat sprake is van familie- of gezinsleven als bedoeld in artikel 8 EVRM tussen:

- 1) echtgenoten in een reëel huwelijk (lawful and genuine marriage);
- 2) partners in een reële en in voldoende mate met een huwelijk op een lijn te stellen (homo- of heteroseksuele) relatie;
- 3) ouders en hun uit een reëel huwelijk of niet-huwelijkse relatie geboren minderjarige kinderen; of
- 4) minderjarige broers en zussen, die bloedverwant zijn en die in hetzelfde gezin hebben samengeleefd.

### Ad.1

Het moet gaan om een naar internationaal privaatrecht rechtsgeldig huwelijk. Veel religieuze en traditionele huwelijken voldoen daar niet aan. In dat geval ga je uit van een ongehuwde partnerrelatie die in voldoende mate met een huwelijk op een lijn te stellen moet zijn. Is wel sprake van een naar internationaal privaatrecht erkend huwelijk, maar is dat niet aangetoond, bijvoorbeeld omdat de benodigde documenten niet zijn overgelegd of vals zijn bevonden, dan is het huwelijk niet aangetoond en hoeft niet te beoordelen of sprake is van een partnerrelatie.

### Ad. 2

Een niet-huwelijkse partnerrelatie is *in ieder geval* voldoende met een huwelijk te gelijk te stellen als deze een duurzaam karakter heeft. Wordt dit niet aannemelijk gemaakt? Dan moeten de referent en de vreemdeling nader onderbouwen waarom de relatie toch voldoende lijkt op een huwelijk.

### Ad. 3

Het kind moet minderjarig zijn ten tijde van de verblijfsaanvraag, dit om te voorkomen dat het kind hangende de procedure 'te oud' wordt ("ages out", aldus het EHRM).<sup>22</sup> In het geval van een intrekking, moet het kind minderjarig zijn ten tijde van het moment waarop niet langer aan de voorwaarden wordt voldaan.

### Ad. 4

Er is sprake van samenleving in hetzelfde gezin als de broers en zussen in dezelfde huishouding hebben gewoond.

---

<sup>19</sup> Is er geen referent, omdat de aanvraag bijvoorbeeld een asielaanvraag betreft die wordt afgewezen? Dan beoordeel je hoogstens het familie- of gezinsleven tussen de vreemdeling en het familie- of gezinslid waarmee de vreemdeling samenwoont of mee wenst samen te wonen.

<sup>20</sup> ABRvS 20 november 2024, 202303859/1/V1, ECLI:NL:RVS:2024:4630 (r.o. 5.1).

<sup>21</sup> Denk in dit verband aan een meerderjarige referent die om overkomst van zijn ouder vraagt. Heeft deze referent een minderjarig kind? Dan ligt het vaak voor de hand om ook de band tussen dit kind en de grootouder te beoordelen.

<sup>22</sup> EHRM 10 december 2024, nr. 4470/21, r.o. 45 (*Martinez Alvarado t. Nederland*).

### **3.2 Minderjarige kinderen en overige familie- of gezinsleden**

Tussen kinderen, die minderjarig waren ten tijde van de aanvraag, en overige familie- of gezinsleden bestaat alleen familie- of gezinsleven als uit de feiten en omstandigheden volgt dat daadwerkelijk sprake is van zogenaamde hechte persoonlijke banden.

'Hechte persoonlijke banden' is een begrip van feitelijke aard en is in de rechtspraak niet precies gedefinieerd. Of sprake is van hechte persoonlijke banden moet dus altijd worden afgeleid uit een zorgvuldige en gemotiveerde beoordeling van de feitelijke situatie. Houd bij het beoordelen hiervan in *ieder geval* rekening met de volgende omstandigheden:

1. Is en of wordt (structureel) samengewoond met het kind?
2. Vervult het familie- of gezinslid van het kind een structurele en substantiële ouderrol?
3. Hoe verhoudt de rol van het familie- of gezinslid zich tot eventuele andere betrokken familie- of gezinsleden?<sup>23</sup>
4. Hoe (intensief) en op welke wijze wordt invulling gegeven aan het familie- of gezinsleven met het kind?
5. Vindt vanuit het familie- of gezinslid van het kind een structurele en substantiële financiële ondersteuning plaats?

In algemene zin geldt dat samenwoning (met name als daarvan nog sprake is), een ouderrol en structurele en substantiële actieve betrokkenheid sneller wijst op hechte persoonlijke banden dan wanneer van één of meer van deze omstandigheden geen sprake is. Dat wil niet zeggen dat zonder deze omstandigheden per definitie geen hechte persoonlijke banden kunnen bestaan. Er kunnen zich immers ook situaties voordoen waarbij van deze omstandigheden nog geen sprake is. Bijvoorbeeld omdat het minderjarige kind en het familie- of gezinslid onvrijwillig gescheiden wonen of omdat een andere ouder van het kind de omgang met het kind frustreert, terwijl er tot voor kort wel een zeer nauwe betrokkenheid was in het leven van het minderjarige kind en de intentie bestaat om dit familie- of gezinsleven met het minderjarige kind te hervatten.

Omdat het bestaan van hechte persoonlijke banden zo van de feitelijke omstandigheden afhangt, is op voorhand niet aan te geven wanneer er sprake van is. Die beslissing zal je dan ook steeds zelf, al dan niet in overleg met je collega's, moeten nemen. Twijfel je dan nog steeds? Geef dan het voordeel van de twijfel. Je zal na het aannemen van het familie- of gezinsleven immers nog een belangenafweging moeten maken.

### **3.3 Meerderjarige (jongvolwassen) kinderen en hun ouder(s)**

De IND neemt familie- en gezinsleven aan als bedoeld in artikel 8 EVRM tussen ouders en hun meerderjarige kinderen als het meerderjarige kind:

- a. jongvolwassen is;
- b. met de ouder(s) in gezinsverband samenleeft;
- c. niet in zijn eigen onderhoud voorziet; en
- d. geen zelfstandig gezin heeft gevormd.

---

<sup>23</sup> Als bijvoorbeeld een grootouder samenwoont met een minderjarig kleinkind en voor dit kind dagelijks zorgt dan komt aan deze omstandigheid minder gewicht toe als er ook één of twee ouders zijn die met het kind samenwonen en er dagelijks voor zorgen (vgl. ABRvS 15 november 2024, 202307322/1/V2, ECLI:NL:RVS:2024:4685). Omgekeerd geldt dan dat aan de samenwoning met een minderjarig kleinkind meer gewicht toekomt als alleen de grootouder met het kind samenwoont en dagelijks voor het kind zorgt. In zo een geval zal sneller kunnen worden aangenomen dat de grootouder de ouderrol volledig heeft overgenomen.

Wordt aan één van deze voorwaarden niet voldaan? Dan is geen sprake van familie- of gezinsleven, tenzij tussen het meerderjarige kind en diens ouder(s) sprake is van bijkomende elementen van afhankelijkheid (zie in dit verband paragraaf 3.4).

#### Ad. a Jongvolwassen

Bij jongvolwassenen gaan we uit van meerderjarige kinderen die op het moment van de aanvraag de leeftijd van 18 tot ongeveer 25 jaar hebben. Hoe ouder het meerderjarige kind is, hoe eerder je kunt aannemen dat de meerderjarige niet meer werkelijk afhankelijk is van zijn ouder(s). Dit betekent dat je een 25-jarig kind *in beginsel* niet beschouwt als jongvolwassene.

Let op: waar de datum aanvraag als peilmoment fungeert voor het bepalen van de leeftijd, geldt voor alle overige omstandigheden dat de datum van het besluit als peildatum fungeert voor de vraag of er familie- of gezinsleven bestaat.<sup>24</sup>

#### Ad. b In gezinsverband samenleven

Van in gezinsverband samenleven is sprake als ten tijde van de aanvraag:

- de jongvolwassen referent in Nederland nog samenwoont met zijn ouder(s); of
- de jongvolwassene nog samenwoont met de ouder in het buitenland, terwijl de andere ouder in Nederland als referent voor hen beiden optreedt.

Leeft de jongvolwassene niet in gezinsverband met zijn ouder(s) of is er een periode geweest waarin de jongvolwassene niet met zijn ouder(s) in gezinsverband samenleefde? Dan is aan deze voorwaarde niet voldaan, tenzij de scheiding 1) een noodgedwongen karakter had en 2) deze niet te lang voortduurt. Hiervan is sprake als:

- 1) **de scheiding uit nood is ontstaan.** Dat wil zeggen dat de jongvolwassene en zijn ouder(s) er niets aan konden doen dat ze gescheiden raakten. Vluchtmotieven zijn in dit verband niet altijd voldoende. Doe daarom onderzoek naar waarom de jongvolwassene en zijn ouder(s) gescheiden zijn geraakt. Was het een bewuste keuze wie naar Nederland zou komen (of vluchten)? Dan hoeft niet per se sprake te zijn van een noodgedwongen scheiding; en
- 2) **de noodgedwongen scheiding niet te lang voortduurt.** Hoe langer de scheiding namelijk voortduurt, hoe meer de afhankelijkheid van de jongvolwassene van zijn ouder(s) afneemt. Kijk dus zowel naar de duur van de scheiding als naar de reden waarom de scheiding voortduurt. Heeft de voortdoring van de scheiding een meer vrijwillig karakter, bijvoorbeeld omdat de jongvolwassene langdurig in een 'doorreisland' heeft verbleven of langdurig zelfstandig in Nederland heeft verbleven voordat een aanvraag voor zijn ouders wordt ingediend? Dan kun je sneller de conclusie trekken dat de scheiding te lang heeft geduurd dan wanneer de duur van de scheiding hen niet aan te rekenen is (bijvoorbeeld door onvrijwillige scheiding of door de duur van asielprocedures<sup>25</sup>).

#### Ad. c Niet in eigen onderhoud voorzien

Met deze voorwaarde wordt onderzocht of de jongvolwassene nog financieel afhankelijk is van zijn ouder(s). Heeft hij een baan waarmee hij voldoende inkomsten ontvangt of een uitkering waarmee hij in zijn eigen levensonderhoud kan voorzien? Dan is hij niet langer financieel afhankelijk van zijn ouder(s).

#### Ad. d Geen zelfstandig gezin heeft gevormd

Als blijkt dat de jongvolwassene een zelfstandig gezin heeft gevormd door het sluiten van een huwelijk, het aangaan van een duurzame relatie of het krijgen van en/of het zorgen voor één of meerdere kinderen dan wordt hij geacht niet meer tot het gezin van zijn ouder(s) te

---

<sup>24</sup> ABRvS 24 januari 2025, 202201032/1/V1, ECLI:NL:RVS:2025:241.

<sup>25</sup> EHRM 4 juli 2023, nr. 13258/18 en 3 anderen, r.o. 121 (*B.F. e.a. t. Zwitserland*)

behoren. Dit geldt ook als hij inmiddels geen huwelijk of duurzame relatie meer heeft of de zorg niet meer draagt voor één of meer kinderen. De redenen voor het aangaan van het huwelijk of het krijgen en/of het verzorgen van een kind zijn hierbij niet relevant; je toetst de feitelijke situatie.

### **3.4 Overige meerderjarige familie- of gezinsleden**

De IND neemt familie- of gezinsleden als bedoeld in artikel 8 EVRM aan tussen meerderjarigen als sprake is van bijkomende elementen van afhankelijkheid die de gebruikelijke emotionele banden overstijgen (ook wel BEVA genoemd).<sup>26</sup>

Bijkomende elementen die je in dit verband betreft zijn onder andere:

- 1) de mate waarin de vreemdeling, al dan niet vanwege gezondheidsproblemen, (exclusief) afhankelijk is van de referent (of omgekeerd) en de feitelijke zorg die de referent (of de vreemdeling) gegeven heeft;
- 2) samenwoning;
- 3) financiële afhankelijkheid; en
- 4) overige aangevoerde feiten en omstandigheden.

Het is aan de referent en de vreemdeling om te stellen, en zoveel mogelijk te onderbouwen, uit welke feiten en omstandigheden de bijkomende elementen van afhankelijkheid zouden kunnen blijken. Bij het vaststellen of familieleden bestaat in deze gevallen, gaat het erom dat een geïndividualiseerde beoordeling is gemaakt van de desbetreffende (zorg)relatie en de overige relevante omstandigheden.<sup>27</sup>

#### 1. De mate waarin de vreemdeling, al dan niet vanwege gezondheidsproblemen en of (exclusief) afhankelijk is van de referent (of omgekeerd) en de feitelijke zorg die de referent (of de vreemdeling) gegeven heeft

In gevallen waarin volwassenen een lichamelijke of geestelijke handicap of ziekte van voldoende ernst hadden en voortdurende zorg en steun van andere familieleden nodig hadden, heeft het Europese Hof van de Rechten van de Mens (EHRM) bijkomende elementen van afhankelijkheid aanvaard.<sup>28</sup> Daarbij kent het EHRM gewicht toe aan aspecten zoals de duur, aard en intensiteit van de feitelijke zorg die familieleden hebben gegeven.<sup>29</sup> In gevallen waarin volwassenen met een lichamelijke of geestelijke handicap of ziekte kampte die niet voldoende ernstig was, nam het EHRM daarentegen geen bijkomende elementen van afhankelijkheid aan.<sup>30</sup> Of een lichamelijke of geestelijke handicap of ziekte van voldoende ernst is om de benodigde "afhankelijkheid" aan te nemen, gaat het er fundamenteel om of die handicap of ziekte de desbetreffende persoon dermate onbekwaam maakt dat die persoon geen andere keuze heeft dan in zijn dagelijks leven op de zorg en ondersteuning van zijn gezins- of familieleden te steunen.<sup>31</sup> Overigens wil dit laatste niet zeggen dat in zulke gevallen geen bijkomende elementen van afhankelijkheid kunnen bestaan. Mochten deze medische problemen namelijk onvoldoende ernstig zijn, waardoor geen voortdurende zorg en steun van familieleden nodig is, dan kunnen deze in samenhang met andere feiten en omstandigheden nog steeds aanleiding geven om bijkomende elementen van afhankelijkheid aan te nemen.<sup>32</sup>

---

<sup>26</sup> EHRM 10 december 2024, nr. 4470/21, r.o. 36 (*Martinez Alvarado t. Nederland*).

<sup>27</sup> EHRM 10 december 2024, nr. 4470/21, r.o. 44 (*Martinez Alvarado t. Nederland*).

<sup>28</sup> EHRM 10 december 2024, nr. 4470/21, r.o. 39 (*Martinez Alvarado t. Nederland*).

<sup>29</sup> Daarbij is niet relevant of die feitelijke zorg gegeven is gedurende een periode waarin de vreemdeling geen geldige verblijfstitel had. Dit element kan wel meegewogen worden onder de belangenafweging.

EHRM 10 december 2024, nr. 4470/21, r.o. 48 (*Martinez Alvarado t. Nederland*).

<sup>30</sup> EHRM 10 december 2024, nr. 4470/21, r.o. 40 (*Martinez Alvarado t. Nederland*).

<sup>31</sup> EHRM 10 december 2024, nr. 4470/21, r.o. 40 (*Martinez Alvarado t. Nederland*), en verdere verwijzingen daarin.

<sup>32</sup> ABRvS 20 juni 2025, 202304893/1/V2, ECLI:NL:RVS:2025:2748, r.o. 5.1.

De aanwezigheid van overige gezins- of familieleden in het land van herkomst of de woonplaats van de vreemdeling (of omgekeerd, de referent) die zorg en ondersteuning nodig heeft, of het bestaan van reële alternatieven die daarvoor geboden kunnen worden, kan meegewogen worden in deze beoordeling. Hoeveel gewicht daaraan toegekend kan worden, is afhankelijk van de verdere feiten en omstandigheden van de zaak: dat dient per geval, met oog voor de verdere feiten en omstandigheden, bepaald te worden. "Exclusieve afhankelijkheid" kan dus niet in elk geval verlangd worden om familieleden vast te stellen.<sup>33</sup>

Twijfel je over de ernst van de medische of psychische problematiek? Schakel dan met het Bureau Medische Advisering (BMA) waar dat kan en nodig is.

## 2. Samenwoning

Ongeacht wat tussen meerderjarige familie- of gezinsleden in Nederland of in het land van herkomst gebruikelijk is geldt, hoe langer wordt of is samengewoond, hoe meer gewicht aan dit element toekomt. Betrek hierbij de reden van de samenwoning en de eventuele reden van verbreking. Is de samenwoning noodzakelijk, bijvoorbeeld omdat de vreemdeling niet anders dan door de referent kan worden verzorgd, dan komt daar meer gewicht aan toe dan wanneer de samenwoning niet noodzakelijk is. Wordt inmiddels niet meer samengewoond dan geldt, hoe langer de samenwoning verbroken is, hoe minder gewicht aan die samenwoning toekomt. Hebben de referent en vreemdeling nooit of slechts een korte periode samengewoond? Dan komt aan dit element geen tot weinig gewicht toe.

## 3. Financiële afhankelijkheid

Aan een financiële ondersteuning komt op zichzelf weinig gewicht toe. Zelfs als deze al jaren wordt geboden en in belangrijke mate ervoor zorgt dat de ontvanger in zijn levensonderhoud kan voorzien (ongeacht of het de vreemdeling of de referent betreft). Financiële ondersteuning kan namelijk nagenoeg altijd op afstand. Daarom is financiële afhankelijkheid nooit een zelfstandige reden om bijkomende elementen van afhankelijkheid aan te nemen.<sup>34</sup> Beoordeel dit element dan ook altijd in samenhang met de andere elementen.

## 4. (indien van toepassing) overige aangevoerde feiten en omstandigheden.

Naast feiten en omstandigheden die in het kader van bovenstaande elementen worden beoordeeld, worden soms ook andere feiten en omstandigheden aangevoerd (bijv. het overlijden van een familie- of gezinslid, de veiligheidssituatie van het land van herkomst, etc.). Als deze feiten en omstandigheden verband houden met het uit te oefenen familie- en gezinsleven en de afhankelijkheidsrelatie, dan worden deze ook betrokken bij de beoordeling.

Let op: niet alle feiten en omstandigheden houden verband met het uit te oefenen familie- of gezinsleven. De omstandigheid bijvoorbeeld dat de vreemdeling woont in een land waar ook een oorlog is, hoeft niet te betekenen dat hij daarom afhankelijk is van de referent in Nederland. Dit geldt evenmin in de situatie waarin de vreemdeling een medische behandeling nodig heeft, terwijl deze niet beschikbaar is in diens land van herkomst, maar wel in Nederland. Deze omstandigheid staat in beginsel los van de vraag of er tussen de referent en de vreemdeling bijkomende elementen van afhankelijkheid bestaan die wijzen op een meer dan gebruikelijke afhankelijkheid. Het is aan de referent en de vreemdeling om aan te voeren en aannemelijk te maken dat er een verband is tussen de aangedragen omstandigheden en het te beschermen familie- of gezinsleven.

---

<sup>33</sup> EHRM 10 december 2024, nr. 4470/21, r.o. 49 (*Martinez Alvarado t. Nederland*), en verdere verwijzingen daarin.

<sup>34</sup> Vgl. EHRM 10 december 2024, nr. 4470/21, r.o. 41-42 (*Martinez Alvarado t. Nederland*).

## 4. Hoe stel je privéleven vast?

De IND verleent de verblijfsvergunning voor het uitoefenen van het privéleven in de zin van artikel 8 EVRM op grond van artikel 3.51, vierde lid, Vb jo artikel 3.24aa, tweede lid, aanhef en onder h, VV. De regels hierover staan in paragraaf B9/14 Vc.

Privéleven bestaat uit de optelsom van alle banden die de vreemdeling met Nederland is aangegaan, zoals het spreken van de taal, het volgen van een opleiding, het hebben van (vrijwilligers)werk, het deelnemen aan verenigingsleven, het aangaan van vriendschappen en het aangaan en onderhouden van (familie)relaties, sociaal netwerk etc.

Wanneer een vreemdeling een privéleven heeft in Nederland is op voorhand moeilijk aan te geven. Het zal afhangen van de duur van het verblijf in Nederland en de kwaliteit van de banden die met Nederland zijn opgebouwd. Daarbij geldt het volgende:

- Hoe langer een vreemdeling in Nederland verblijft, hoe aannemelijker het is dat hij een privéleven in Nederland heeft. En hoe korter een vreemdeling in Nederland verblijft, hoe aannemelijker het is dat hij geen privéleven in Nederland heeft.
- Hoe meer banden een vreemdeling met Nederland heeft, hoe aannemelijker het is dat hij een privéleven in Nederland heeft. En hoe minder banden een vreemdeling met Nederland heeft, hoe aannemelijker het is dat hij geen privéleven in Nederland heeft.
- Hoe sterker de banden van de vreemdeling met Nederland zijn, hoe aannemelijker het is dat hij privéleven in Nederland heeft. En hoe beperkter de banden van de vreemdeling met Nederland zijn, hoe aannemelijker het is dat hij geen privéleven in Nederland heeft.

Leg in je beslissing uit hoe je tot je conclusie bent gekomen.

## 5. Belangenafweging: algemene uitgangspunten

Als je familie- of gezinsleven, en/ of privéleven hebt aangenomen, maak dan een belangenafweging. En houd bij het maken van een belangenafweging rekening met de volgende uitgangspunten:

- **Het recht van de staat om toelating en verblijf te reguleren;** oftewel het restrictief toelatingsbeleid (zie de inleiding).  
*De wet bepaalt op de eerste plaats wie voor toelating en verblijf in aanmerking komt. In wet- en regelgeving is aangegeven onder welke voorwaarden er een recht op (voortzetting van) verblijf is. Als aan die voorwaarden niet is voldaan, zal er niet snel een reden zijn om wel een verblijfsvergunning te verlenen op grond van familie- of gezinsleven, of privéleven.*
- Artikel 8 EVRM bevat **geen recht op domiciliekeuze**.  
*Artikel 8 EVRM beschermt niet waar het familie- of gezinsleven moet worden uitgeoefend. Kan het familie- of gezinsleven worden uitgeoefend buiten Nederland? Dan zal de belangenafweging niet snel in het voordeel van de referent en of de vreemdeling uitvallen.*
- Aan familie- of gezinsleven, en privéleven dat is **opgebouwd tijdens verblijf zonder verblijfsvergunning** komt **zeer weinig gewicht** toe.  
*In deze gevallen leidt een verblijfsweigerings of intrekking alleen tot strijd met artikel 8 EVRM als sprake is van uitzonderlijke omstandigheden.<sup>35</sup> Bestond het familie- of gezinsleven al in het land van herkomst? Dan hoeft geen sprake te zijn van uitzonderlijke omstandigheden.<sup>36</sup>*

---

<sup>35</sup> EHRM 9 juli 2021, nr. 6697/18, r.o. 134(i)s (M.A. t. Denemarken).

<sup>36</sup> ABRvS 4 december 2024, 202107874/1/V1, ECLI:NL:RVS:2024:4911 (r.o. 6.1).

- Bij **inmenging** is de uitgangspositie van de referent en of de vreemdeling **sterker** dan in de situatie waarin het familie- of gezinsleven, en of privéleven is opgebouwd tijdens verblijf zonder een verblijfsvergunning.  
*In paragraaf B7/3.8.2 en B9/14.2 Vc is aangegeven wanneer sprake is van inmenging. Is sprake van inmenging? Betrek dan de aard en duur van het (eerdere) verblijfsrecht om te beoordelen hoeveel gewicht hieraan toekomt.<sup>37</sup>*
- De mate van bescherming van het familie- en gezinsleven onder artikel 8 EVRM verschilt voor **kerngezinsleden** (echtgenoten en hun minderjarige kinderen) en **niet-kerngezinsleden** (andere familie- of gezinsleden).  
*In de rechtspraak van het EHRM wordt aangenomen dat familie- en gezinsleven zoals beschermd onder artikel 8 EVRM normaal gesproken beperkt is tot het kerngezin ("the core family").<sup>38</sup> Overige relaties – zoals die tussen kleinkinderen en grootouders, meerderjarige broers en zussen, en neven en nichten (oftewel niet-kerngezinsleden) – kennen onder normale omstandigheden een andere relatie qua aard en intensiteit dan zulke relaties in een kerngezin (tussen ouder en kind). Dat heeft tot gevolg dat deze relaties in mindere mate beschermd worden.<sup>39</sup>*
- Bij het beoordelen van het **privéleven** komt aan **misbruik van de positie van het kind** een **groot gewicht in het nadeel** van de vreemdeling toe.<sup>40</sup>  
*Dit risico doet zich bijvoorbeeld voor in zaken waarin een minderjarige vreemdeling in Nederland op grond van zijn privéleven (voortzetting van) verblijf vraagt, terwijl hij nog (een) ouder(s) heeft waarmee hij familie- of gezinsleven heeft en deze ouder(s) geen verblijfsvergunning in Nederland hebben.*
- De verplichting om **verblijf** toe te staan op grond van artikel 8 EVRM **is afhankelijk van de individuele omstandigheden** van het geval.

## 6. Belangen van de Nederlandse staat

Om te kunnen bepalen of weigering van (voortzetting van) het verblijf van de vreemdeling in strijd is met artikel 8 EVRM (familie- of gezinsleven, en privéleven), neemt de IND alle relevante feiten en omstandigheden van het geval in ogenschouw en brengt deze tot uitdrukking in een belangenafweging. Welke belangen de IND bij de belangenafweging betreft, hangt af van de concrete individuele casus. Van belang is dat het altijd gaat om de feitelijke situatie in het individuele geval, die per casus verschilt. Aangezien het gaat om de beoordeling en afweging van diverse belangen van verschillende aard, komt in beide gevallen aan de IND een zekere beoordelingsvrijheid (*a certain margin of appreciation*) toe. Zie in dit verband paragrafen B7/3.8.3 en B9/14.3 Vc.

### 6.1 De belangen bij een wettelijk verblijfskader

In de inleiding van deze werkinstructie is aangegeven dat het algemeen belang van de Nederlandse staat beperkter is in zaken waarin wel wordt voldaan aan de eisen van artikel 3.14 in combinatie met artikel 3.15 Vb, maar waarbij niet wordt voldaan aan één of meer wettelijke voorwaarden. Om dat tot uitdrukking te brengen, betrek je in dit soort zaken aan de zijde van het algemeen belang van de Nederlandse staat enkel die belangen die zijn gediend met de wettelijke verblijfsvoorwaarden waaraan in jouw zaak niet voldaan is.<sup>41</sup>

Is bijvoorbeeld sprake van een geldig huwelijk (art. 3.14, onder a, Vb) met een referent met een niet-tijdelijk verblijfsrecht (art. 3.15, lid 1, onder b, Vb), maar wordt niet voldaan aan

---

<sup>37</sup> Zie in dit verband paragraaf 7.1 van deze werkinstructie.

<sup>38</sup> EHRM 10 december 2024, nr. 4470/21, r.o. 36 (*Martinez Alvorado t. Nederland*).

<sup>39</sup> EHRM 25 november 2014, nr. 10140/13, r.o. 110 (*Kruskic t. Kroatië*).

<sup>40</sup> EHRM 4 december 2012, 47017/09, r.o. 79 (*Butt t. Noorwegen*).

<sup>41</sup> Deze belangen volgen vaak impliciet uit de verblijfsvoorwaarde en anders uit de toelichting van de wetgever.

het middelenvereiste (art. 3.22 Vb)? Dan beoordeel je binnen artikel 8 EVRM hoe het belang dat met het middelenvereiste is gediend, namelijk de bescherming van de openbare kas, zich verhoudt tot de belangen van de referent en de vreemdeling om in Nederland gezinsleven uit te oefenen<sup>42</sup>. Het algemeen belang dat met deze verblijfsvoorwaarde is gediend is van een andere aard dan het economisch belang in andere zaken. In zaken waarin geen wettelijk verblijfskader bestaat of niet is voldaan aan de eisen van artikel 3.14 in combinatie met artikel 3.15 Vb is het economisch belang breder, omdat het algemeen belang in dat verband meer ziet op het beschermen van een breed welvaartsbelang.<sup>43</sup>

## 6.2 Economisch belang

Het economisch belang van Nederland om verblijf op grond van artikel 8 EVRM te weigeren is gelegen in het beschermen van een breed welvaartsbelang. Dit economisch belang bestaat onder meer uit de volgende onderdelen<sup>44</sup>:

- het zorgen voor voldoende werkgelegenheid;
- het zorgen voor adequate huisvesting, terwijl het aanbod van woningen in Nederland sterk onder druk staat;
- het verzorgen van toegang tot (soms schaarse of overbelaste) goederen en/of diensten;
- het leveren van hoogwaardige gezondheidszorg, terwijl de kosten voor die zorg steeds verder stijgen;
- zorgen voor voldoende toegang tot kwalitatief hoogwaardig onderwijs;
- onderhouden van een goede (soms al overbelaste) infrastructuur;
- daarnaast is het voor Nederland van belang om met het oog op de brede welvaart, restrictief toelatingsbeleid te kunnen voeren op het aanjagen van de economische en maatschappelijke ambities van de staat en het verdelen van de in Nederland schaarse publieke ruimte.<sup>45</sup>

Een toename van het aantal vreemdelingen dat naar Nederland komt betekent dat veel voorzieningen over meer mensen in Nederland moeten worden verdeeld. In die zin schaadt elke vreemdeling die tot Nederland wordt toegelaten in bepaalde zin het economisch belang van Nederland. De vreemdeling kan zelf niets doen om het gewicht van het economisch belang van Nederland te verkleinen; dat economisch belang is een vast gegeven. In jurisprudentie van het EHRM klinkt ook niet door dat het economisch belang van de staat fluctueert, al naar gelang de persoonlijke kenmerken van de vreemdeling. Om die reden worden de volgende factoren niet meegewogen in het vaststellen van het economisch belang van Nederland:

- De vraag of de vreemdeling en/of referent een inkomen vergaart of gaat vergaren tijdens zijn verblijf in Nederland;
- De vraag of het in de rede ligt dat de vreemdeling een beroep doet of zal doen op de openbare kas;
- De vraag of het in de rede ligt dat de vreemdeling een frequent beroep zal doen op zorg, bijvoorbeeld gezien zijn leeftijd.

Een aanvullende reden om deze elementen niet in de besluitvorming van de IND te betrekken is dat alle hiervoor opgesomde factoren (in mindere of meerdere mate) onzekere toekomstige gebeurtenissen zijn. Het economisch belang weegt daarom in iedere zaak **zeer zwaar in het nadeel** van de referent en of de vreemdeling.

---

<sup>42</sup> HvJEU 6 december 2012, C-356/11 en C-357/11, punt 80 (O. e.a.)

<sup>43</sup> Paragraaf 6.2 van deze werk-instructie.

<sup>44</sup> Vgl. [Gematigde groei - rapport van de Staatscommissie Demografische Ontwikkelingen 2050](#).

<sup>45</sup> Zie in dit verband ook ABRvS 4 maart 2024, 202307657/1/V3, ECLI:NL:RVS:2024:876 (r.o. 2).

### **6.3 Openbare orde en openbare veiligheid**

Bij de vraag of een vreemdeling een gevaar voor de openbare orde of nationale veiligheid vormt, kan je aansluiting zoeken bij artikel 16, lid 1, onder d, Vw en de bijbehorende lagere regelgeving. De bijbehorende lagere regelgeving geeft namelijk aan wanneer een vreemdeling een gevaar voor de openbare orde of nationale veiligheid is. Voor eerste aanvragen vind je de regels in artikel 3.77 Vb en voor niet-verlengingen/intrekking in artikel 3.86 Vb. Is een vreemdeling volgens deze regels een gevaar voor de openbare orde of nationale veiligheid? Dan weeg je dit in het nadeel van de referent.

In het algemeen geldt dat openbare-ordeaspecten **zeer zwaar wegen in het nadeel** van de referent en of vreemdeling. Zie de werkinstructie openbare orde voor meer toelichting over de beoordeling en de weging van het gevaar voor de openbare orde in een concrete zaak.

### **6.4 Onttrekking aan het ouderlijk toezicht**

Voor de Nederlandse staat is van belang oog te hebben voor ouderlijk toezicht over kinderen in de landen van herkomst. Dit om mogelijke situaties van kindontvoering of onttrekking aan het ouderlijk gezag te voorkomen. Aangezien het in het belang van de Nederlandse staat is om strafbare feiten te voorkomen en de rechten en vrijheden van anderen te beschermen, wordt mogelijke kindontvoering of onttrekking aan het ouderlijk gezag betrokken in de belangenafweging. Informatie over het gezag van beide ouders en de toestemming die de achterblijvende ouder heeft gegeven voor de overkomst/voortzetting van het verblijf van het kind of de kinderen speelt om deze reden een belangrijke rol. Zo kan (dreigende) onttrekking aan het toezicht uiteindelijk in de weg staan aan (voortzetting van) het verblijf, ondanks het bestaan van familie- of gezinsleven en de inbreuk die de weigering van (voortzetting van) het verblijf maakt op het familie- of gezinsleven. Zoek bij de beoordeling van dit element aansluiting bij de regels van paragraaf B7/3.2.3 Vc.

Is er een achterblijvende ouder met gezag en wil hij geen toestemming geven voor het vertrek van het kind naar Nederland? Dan weegt dat **zeer zwaar in het nadeel** van de referent en of de vreemdeling. Het wel toestaan van verblijf aan dit kind zal immers tegen de wil van de andere met gezag belaste ouder gaan. In zulke gevallen zal dus ook eerst een vervangende toestemming moeten worden overgelegd. Anders zal er doorgaans geen verplichting kunnen worden aangenomen om verblijf toe te staan.

### **6.5 Polygamie**

Een polygaam huwelijk is de situatie waarin één persoon, naar het recht van het land waarvan diegene de nationaliteit heeft, tegelijkertijd gehuwd is met twee of meer personen die eveneens naar hun eigen recht een polygaam huwelijk mogen sluiten. Naar het recht van het betreffende land is een polygaam huwelijk een rechtsgeldig huwelijk dat Nederland, volgens de regels van het internationaal privaatrecht, als zodanig accepteert.

Echter, in Nederland wordt polygamie in strijd met de openbare orde geacht. Om die reden sluit de regelgeving nadrukkelijk gezinsmigratie uit van meerdere huwelijkspartners: zolang aan één van de huwelijkspartners een verblijfsvergunning is verleend, wordt aan de andere huwelijkspartner geen verblijfsvergunning verleend. Ook wordt geen verblijfsvergunning verleend aan de uit die andere huwelijkspartner geboren kinderen. Gelet hierop heeft de Nederlandse staat in het kader van de belangenafweging van artikel 8 EVRM een **zwaarwegend belang** om het faciliteren van polygame situaties in Nederland tegen te gaan.

Overigens is geen sprake van facilitering van een polygame situatie in Nederland als een polygaam gehuwde persoon op zelfstandige gronden in aanmerking komt voor verblijf hier te lande (bijvoorbeeld op grond van een verblijfsvergunning voor studie, arbeid in loondienst of als kennismigrant), terwijl degene met wie deze persoon is gehuwd al in Nederland verblijft

met één van de andere huwelijkspartners. Evenmin is sprake van facilitering van een polygame situatie in Nederland als deze polygaam gehuwde persoon die op zelfstandige gronden in aanmerking is gekomen voor verblijf hier te lande vervolgens om overkomst van zijn of haar kinderen vraagt.

## **6.6 Geldig document voor grensoverschrijding**

Een geldig document voor grensoverschrijding, meestal een paspoort, dient een tweeledig doel: het is nodig om mee de grens over te kunnen reizen en het is nodig voor de vaststelling van de identiteit en nationaliteit. Ook binnen de belangenafweging speelt het paspoort een belangrijke rol. Beschikt een vreemdeling verwijtbaar niet over een geldig paspoort? Dan weegt dat in zijn nadeel. Betrek hierbij wel de inspanningen die de vreemdeling heeft gepleegd om aan een paspoort te komen. Hoe beter de vreemdeling zijn best heeft gedaan om aan een paspoort te komen, hoe minder gewicht toekomt aan het nadeel van het ontbreken van het paspoort. Mocht de vreemdeling bewust zijn paspoort achterhouden of zich hiervan bewust hebben ontdaan? Dan weegt dat zwaar in het nadeel van de referent en of de vreemdeling. Bij deze beoordeling kun je aansluiten bij de regels hierover in artikel 16, lid 1, onder b, Vb, artikel 3.19 Vb en paragraaf B1/4.2 Vc (over het paspoortvereiste).

## **7. Belang van de referent en de vreemdeling**

In dit hoofdstuk komt het belang van de referent en of de vreemdeling bij het uitoefenen van het **familie- of gezinsleven**, en of **privéleven** in Nederland aan de orde. Het is in dit verband aan de referent en de vreemdeling om de relevante feiten en omstandigheden aan te voeren en te onderbouwen hoe die van invloed zijn op het uit te oefenen familie- of gezinsleven, en of het privéleven. Alleen feiten en omstandigheden die relevant zijn voor het familie- en gezinsleven, en of het privéleven worden meegewogen in de belangenafweging.

Voert de referent aan dat de vreemdeling in Nederland een betere medische behandeling kan krijgen dan in het land van herkomst of de oorlog in diens land wil ontvluchten? Dan zijn dat geen feiten en omstandigheden die relevant zijn binnen de belangenafweging. Artikel 8 EVRM gaat namelijk over het recht op familie- of gezinsleven, en privéleven niet over het recht op gezondheidszorg of non-refoulement (art. 3 EVRM), of sociaal economische belangen. Je hoeft daar, voor zover er geen verband is met het in Nederland uit te oefenen familie- of gezinsleven, of het privéleven dan ook niet inhoudelijk op in te gaan.

Benoem in je beschikking de feiten en omstandigheden die zijn aangevoerd en geef aan wat je van deze feiten en omstandigheden vindt.

### **7.1 De aard en duur van het (eerdere) verblijfsrecht**

Voor de belangenafweging is relevant of de vreemdeling in het bezit is (geweest) van een verblijfsvergunning.<sup>46</sup> Declaratoire verblijfsrechten op grond van het EU-recht vallen hier ook onder (bijv. artikel 20 of 21 VWEU), ook als deze niet eerder zijn vastgesteld.<sup>47</sup>

Het familie- of gezinsleven, en of het privéleven is in dat geval aangegaan of ontwikkeld onder instemming van het verblijf van de vreemdeling. Een besluit om de vreemdeling (voortzetting van het) verblijf te weigeren, wordt in dat geval gezien als **inmenging** in het familie- of gezinsleven en of het privéleven. Als de vreemdeling al eerder rechtmatig verblijf heeft gehad, zal dit in het voordeel van de referent en de vreemdeling wegen.

Hoeveel gewicht aan dit voordeel toekomt hangt af van de volgende omstandigheden:

<sup>46</sup> Visum kort verblijf, artikel 64 Vw en procedurele verblijfsrechten zijn geen verblijfsvergunning.

<sup>47</sup> Is er een aanwijzing dat een vreemdeling een declaratoir verblijfsrecht heeft (gehad) dat eerder niet is vastgesteld? Geef in je beschikking dan aan per welke ingangsdatum dit verblijfsrecht bestaat of heeft bestaan.

1. de aard van de eerder verleende vergunning;
2. de duur van het onrechtmatige verblijf in Nederland na het verstrijken van de geldigheidsduur van de eerder verleende verblijfsvergunning;
3. het moment waarop het familie- of gezinsleven is aangegaan; en
4. verblijf in het buitenland na het verstrijken van de geldigheidsduur van de eerder verleende verblijfsvergunning.

#### Ad 1. De aard van de eerder verleende vergunning

Uit EHRM-jurisprudentie volgt dat je de aard van het verblijfsrecht moet betrekken, oftewel het soort verblijfsrecht dat iemand heeft gehad. Daarbij geldt: hoe sterker het verblijfsrecht, hoe groter het gewicht dat aan het uitgeoefende familie- of gezinsleven, en of privéleven toekomt. Zo wordt gewicht toegekend aan de omstandigheid dat de vreemdeling een periode **Nederlander is geweest** en dan voornamelijk in de situatie dat de vreemdeling zijn Nederlanderschap tegen zijn wil in heeft verloren.<sup>48</sup> In die gevallen kan deze vreemdeling niet gelijk worden getrokken met andere vreemdelingen, die nooit Nederlander zijn geweest. Denk bijvoorbeeld aan een vreemdeling met de Surinaamse nationaliteit die tevens oud-Nederlander is omdat hij vóór 25 november 1975 (onafhankelijkheid Suriname) is geboren.<sup>49</sup> Iets minder gewicht komt toe in het voordeel van de vreemdeling indien sprake was van een **verblijfsvergunning voor onbepaalde tijd** en het minste gewicht komt toe in het voordeel aan een **tijdelijke verblijfsvergunning**.<sup>50</sup> Als de verblijfsvergunning tijdelijk van aard was zoals gegeven in artikel 3.5 Vb, dan wist de vreemdeling immers dat hij er niet op mocht vertrouwen dat zijn verblijf in Nederland op grond van een verblijfsvergunning kon worden voortgezet.

#### Ad 2. Duur onrechtmatig verblijf na vergunning

Als de vreemdeling ooit in het bezit is geweest van een verblijfsvergunning, neem je inmenging aan,<sup>51</sup> maar dat laat onverlet dat je mag betrekken dat de vreemdeling gedurende een bepaalde periode geen verblijfsvergunning heeft gehad en er in die periode dus niet op mocht vertrouwen dat hij het familie- of gezinsleven en of privéleven in Nederland kon opbouwen of voortzetten.<sup>52</sup> Dat weegt mee in het nadeel van de vreemdeling. Je mag hierbij betrekken dat het in eerste instantie aan de vreemdeling zelf is om Nederland te verlaten als hij niet (langer) rechtmatig verblijf heeft.

Ook neem je inmenging aan als de vreemdeling gedurende zijn verblijf in het Europese deel van het Koninkrijk de Nederlandse nationaliteit heeft gehad en inmiddels niet meer. Als de vreemdeling daarentegen als Nederlander buiten het Europese deel van het Koninkrijk heeft verbleven (denk aan de hierboven genoemde vreemdelingen met de Surinaamse nationaliteit) wordt geen inmenging aangenomen.

Als aan een vreemdeling een verblijfsvergunning is verleend die vervolgens met **terugwerkende kracht is ingetrokken** tot het moment waarop de geldigheidsduur is ingegaan, wordt de verblijfsvergunning geacht nimmer te hebben bestaan. In dat geval bestaat geen aanleiding om inmenging aan te nemen.

Als de vreemdeling stelt dat sprake is van een **gedoogsituatie**<sup>53</sup>, waardoor de lange verblijfsduur in het voordeel van de vreemdeling zou moeten worden meegewogen, ga dan

---

<sup>48</sup> Met het tegen de wil van de vreemdeling verliezen van het Nederlanderschap wordt in ieder geval niet bedoeld verlies wegens fraude of een onherroepelijke veroordeling.

<sup>49</sup> EHRM 3 oktober 2014, nr. 12738/10, r.o. 115 (*Jeunesse t. Nederland*)

<sup>50</sup> EHRM 9 juli 2021, nr. 6697/18, r.o. 134(ii)s (*M.A. t. Denemarken*).

<sup>51</sup> Paragraaf B7/3.8.2 Vc.

<sup>52</sup> EHRM 9 juli 2021, nr. 6697/18, r.o. 134(i)s (*M.A. t. Denemarken*).

<sup>53</sup> Van een gedoogsituatie kan sprake zijn als de vreemdeling in beeld was en uitzettingshandelingen konden worden verricht maar dat niet is gebeurd buiten de schuld van de vreemdeling om. Zijn er wel pogingen gedaan om de vreemdeling uit Nederland (al dan niet vrijwillig) uit te zetten maar heeft de vreemdeling daaraan niet meegewerkt, dan is geen sprake van een gedoogsituatie.

na hoe lang de periode van verblijf zonder vergunning heeft geduurd en welke periode daarvan de vreemdeling verwijderbaar was en dus werkelijk sprake was van een gedoogsituatie.<sup>54</sup>

Als deze periode beperkt is, omdat de vreemdeling een groot deel van de tijd de uitkomst van verblijfsrechtelijke procedures mocht afwachten, dan mag je dit betrekken in je afweging. Immers, in die periode kon de overheid zich redelijkerwijs niet inspannen om het vertrek van de vreemdeling te realiseren. Betrek ook of, en zo ja op welk moment, de overheid inspanningen heeft gepleegd de vreemdeling uit te zetten of te bewegen zelfstandig terug te keren naar zijn land van herkomst. Het feit dat de vreemdeling niet is uitgezet, wil immers nog niet zeggen dat de overheid het verblijf in Nederland heeft gedoogd. Je kunt hierover informatie opvragen bij de DTenV.

Als geen sprake is van een **zeer lange periode van illegaal verblijf**, dan hoef je niet nadrukkelijk stil te staan bij de inspanningen die de overheid heeft gepleegd in het kader van de terugkeer van de vreemdeling. Immers, het is in eerste instantie aan de vreemdeling zelf om Nederland te verlaten als hij niet (langer) beschikt over een verblijfsvergunning, of geen rechtmatig verblijf heeft wegens verblijfsrechtelijke procedures. Als de vreemdeling in zo'n geval aanvoert dat sprake is van gedogen door de Nederlandse overheid, kan je overwegen dat je hieraan geen of beperkt gewicht toekent, omdat nog geen sprake is van een zeer lange periode van (illegaal) verblijf.

Als de vreemdeling gedurende het illegale verblijf **niet bekend was bij de IND**, dan kan je betrekken dat geen sprake was van een gedoogsituatie, omdat de rijksoverheid niet wist dat de vreemdeling in Nederland verbleef.

#### Ad 3. Het moment waarop het familie- of gezinsleven is aangegaan

**Als de vreemdeling het familie- of gezinsleven en of privéleven is aangegaan of heeft uitgebreid in een periode waarin hij niet in het bezit was van een verblijfsvergunning**, mag je gewicht toekennen aan het feit dat hij er niet op kon vertrouwen dat hij dat familie- of gezinsleven en of privéleven in Nederland mocht voortzetten. In zulke gevallen wordt doorgaans alleen een schending van artikel 8 EVRM aangenomen als sprake is van **uitzonderlijke omstandigheden**.

Let op: zoals eerder beschreven in de inleiding zal een verblijfsrecht op grond van het privéleven niet snel worden gehonoreerd. Voor privéleven dat is opgebouwd met een geldige verblijfsvergunning zijn er wettelijke alternatieven, terwijl voor privéleven dat is opgebouwd zonder geldige verblijfsvergunning uitzonderlijke omstandigheden nodig zijn om een schending van artikel 8 EVRM aan te nemen.

## **7.2 Belemmeringen om het familie- of gezinsleven, en privéleven elders uit te oefenen**

Voor de belangenafweging is van belang om vast te stellen of er bepaalde belemmeringen zijn om het familie- of gezinsleven en of privéleven buiten Nederland uit te oefenen. Hierbij kan sprake zijn van een **objectieve belemmering** en of een **subjectieve belemmering**. Als van beide, of een van beide sprake is dan weegt dit in het voordeel van de referent en of de vreemdeling.

Voor het uit te oefenen familie- of gezinsleven hangt het gewicht dat aan dit voordeel toekomt hangt onder andere af van de mogelijkheden om het familie- of gezinsleven in een **derde land** of **op afstand** uit te oefenen. Als het namelijk mogelijk is om in een derde land of op afstand het familie- of gezinsleven uit te oefenen, dan weegt deze omstandigheid in het nadeel van de referent en de vreemdeling en komt aan de objectieve of subjectieve belemmering minder gewicht toe.

---

<sup>54</sup> Lees geen rechtmatig verblijf heeft in de zin van artikel 8 Vw.

## 7.2.1 Objectieve belemmering

Als sprake is van omstandigheden, gelegen in het land van herkomst, die het de vreemdeling of (één van de) familie- of gezinsleden **onmogelijk** maken om in het land van herkomst te verblijven, is sprake van een objectieve belemmering.

Meestal kan je een objectieve belemmering aannemen als de vreemdeling of (één van de) familie- of gezinsleden een **verblijfsvergunning asiel** heeft (gehad<sup>55</sup>), tenzij:

- de vreemdeling en of het familie- of gezinslid na verlening van deze verblijfsvergunning heeft verbleven in het land van herkomst; of
- de omstandigheden, waaronder deze verblijfsvergunning is verleend, zich niet langer voordoen.

Ook als geen van de familie- of gezinsleden een verblijfsvergunning asiel heeft (gehad) maar wordt aangevoerd dat het familie- of gezinsleven niet in het land van herkomst kan worden uitgeoefend wegens **asielgerelateerde omstandigheden**, zullen deze asielgerelateerde omstandigheden moeten worden betrokken, mits deze voldoende verband houden met het uit te oefenen familie- of gezinsleven.<sup>56</sup> Houden de asielgerelateerde omstandigheden geen verband met het uit te oefenen familie- of gezinsleven? Dan hoeft je deze niet te betrekken in de belangenafweging. Zien de asielgerelateerde omstandigheden op de vreemdeling dan kun je hem doorverwijzen naar de asielprocedure.<sup>57</sup> Heeft de vreemdeling eerder asiel aangevraagd? Dan kan naar de uitkomst van die procedure worden verwezen.

De bewijslast ligt in dit verband wel bij de referent en de vreemdeling. Zij zullen aannemelijk moeten maken waarom sprake is van een objectieve belemmering. Een enkele verwijzing naar de algemene veiligheidssituatie van een land is dan ook niet voldoende. Worden de asielgerelateerde omstandigheden niet onderbouwd? Dan benoem je dat wat is aangevoerd, maar hoeft je hier verder niet inhoudelijk op in te gaan in de belangenafweging.

## 7.2.2 Subjectieve belemmering

Er kan sprake zijn van – in de woorden van het EHRM – ‘a certain degree of hardship’ (in deze werkinstructie ‘**subjectieve belemmering**’ genoemd) die terugkeer naar het land van herkomst bemoeilijkt. Het gaat hier om omstandigheden gelegen in het land van herkomst die het opbouwen van een nieuw bestaan en het aanpassen aan een nieuwe situatie **bemoeilijken**.

- **Een voorbeeld** van een geval waarin een subjectieve belemmering zou kunnen bestaan is als één of meer familie- of gezinsleden en of de vreemdeling in Nederland met medische en of psychische problematiek kampen waardoor het opbouwen van een nieuw bestaan en het aanpassen aan een nieuwe situatie in het land van herkomst tot moeilijkheden leiden. Dit moeten de referent en de vreemdeling dan wel onderbouwen.
- **Geen voorbeeld** van een subjectieve belemmering<sup>58</sup> is de omstandigheid dat er binnen het gezin ook een minderjarig, Nederlands kind is met wie de vreemdeling of diens (gehuwde) partner een zodanige afhankelijkheidsrelatie heeft dat het weigeren van verblijf dit kind dwingt om de EU te verlaten.<sup>59</sup>

---

<sup>55</sup> Dus ook als de familie- of gezinsleden inmiddels in het bezit zijn van een verblijfsvergunning asiel voor onbepaalde tijd of zijn genaturaliseerd tot Nederlander, is het van belang om terug te kijken onder welke omstandigheden aan hen verblijf is verleend. Als deze omstandigheden nog actueel zijn, kan sprake zijn van een objectieve belemmering. De bewijslast ligt bij de vreemdeling om te onderbouwen waarom na al die jaren nog steeds sprake is van een objectieve belemmering.

<sup>56</sup> ABRvS 10 september 2024, 202302552/1/V1, ECLI:NL:RVS:2024:3653, r.o. 4.2.

<sup>57</sup> ABRvS 24 augustus 2016, 201601113/1, ECLI:NL:RVS:2016:2382, r.o. 2.3.

<sup>58</sup> Van een objectieve belemmering is in dit verband evenmin sprake.

<sup>59</sup> Overigens is in dit verband als de vreemdeling zelf zo een relatie met een minderjarig, Nederlands kind heeft, dan bestaat er mogelijk wel een recht op verblijf op grond van artikel 8, onder e, Vw (zie in dit verband paragraaf B10/2.5 Vc).

Maak in je belangenafweging inzichtelijk wat de subjectieve belemmering in jouw casus betekent. Betrek daarbij ook de ernst van de subjectieve belemmering(en). Bij terugkeer naar een land zal er namelijk vaak enige mate van aanpassing nodig zijn. Het is afhankelijk van de individuele feiten en omstandigheden in welke mate er subjectieve belemmeringen zijn en of je van de familie- of gezinsleden en of de vreemdeling kan verwachten dat deze zich aanpassen.

### 7.2.3 Uitoefenen van familie- of gezinsleven in een ander land

Als sprake is van een belemmering om het familie- of gezinsleven in het land van herkomst uit te oefenen, kan er aanleiding zijn om de vraag te beantwoorden of het familie- of gezinsleven ook in een ander land dan het land van herkomst kan worden uitgeoefend, bijvoorbeeld omdat (een deel van) de familie- of gezinsleden al jaren in een buurland verblijven.

Er moet sprake zijn van een **zekere mate van binding** met het andere land om aan te kunnen nemen dat het familie- of gezinsleven daar kan worden uitgeoefend. Beoordeel ook of er ten aanzien van het andere land belemmeringen zijn die het uitoefenen van het familie- of gezinsleven aldaar onmogelijk maken of bemoeilijken.

Betrek bij het beantwoorden van de vraag of het familie- of gezinsleven in een ander land kan worden uitgeoefend onder andere:

- de duur van het verblijf in dit land;
- de omstandigheden waaronder in het land is verbleven (was het verblijf rechtmatig?); en
- of er sprake was van een begin van sociale en culturele banden met dat land.

Als een gezin of een van de gezinsleden gedurende de reis naar Nederland bijvoorbeeld door omstandigheden een aantal weken in een ander land heeft verbleven, is dit in beginsel niet voldoende om aan te nemen dat het gezin zich daar ook in dat land zou kunnen vestigen.

Ook kan sprake zijn van binding met een ander land **als in een gezin meerdere nationaliteiten voorkomen**. Denk bijvoorbeeld aan een gezin met een Afghaanse vader en een Pakistaanse moeder. Het gezin heeft altijd in Afghanistan gewoond en is van daaruit naar Nederland gekomen. Echter, de familie van moeder woont nog in Pakistan en toen het gezin in Afghanistan woonde ging het veelvuldig en langdurig bij de familie in Pakistan op bezoek. Dan kan worden onderzocht of sprake is van een begin van sociale en culturele banden met dat land.

Je hoeft niet te beoordelen of de referent en de vreemdeling daadwerkelijk zullen worden toegelaten tot het derde land. Als door het gezin (een begin) van bewijs wordt geleverd dat dit derde land voor hen niet bereikbaar of toegankelijk is, dan moet je hier in je belangenafweging wel op ingaan. Je kunt ter bevestiging van de overgelegde informatie contact opnemen met Team Onderzoek en Expertise Land en Taal en eventueel navraag doen over de mogelijkheden tot terugkeer bij de DTenV. Indien aangenomen kan worden dat de aangeleverde informatie klopt, geeft dit aanleiding dit derde land niet te betrekken bij de beoordeling.

### 7.2.4 Uitoefenen van familie- of gezinsleven op afstand

Als sprake is van een belemmering om het familie- of gezinsleven buiten Nederland uit te oefenen, onderzoek je of het familie- of gezinsleven al dan niet tijdelijk op afstand kan worden uitgeoefend. Als het familie- of gezinsleven ook op afstand kan worden uitgeoefend dan komt aan de belemmering om het familie- of gezinsleven buiten Nederland uit te oefenen namelijk minder gewicht toe.

Bij het beoordelen of het familie- of gezinsleven ook op afstand kan worden uitgeoefend houd je in ieder geval rekening met de volgende omstandigheden:

- **De intensiteit van het familie- of gezinsleven.** Hoe beperkter de feitelijke invulling die de familie- of gezinsleden geven aan hun relatie (dus ondanks dat er sprake is van familie- of gezinsleven), hoe meer je van hen kunt verlangen dat ze (nog enige tijd) gescheiden van elkaar kunnen leven.
- **De wijze van invulling op afstand.** Kunnen de referent en de vreemdeling elkaar nog wel bezoeken in een ander (buur)land of kan het contact via moderne communicatiemiddelen worden onderhouden? En wijkt deze invulling weinig af van de wijze waarop het familie- of gezinsleven in het land van herkomst uitgeoefend werd? Dan kan sneller worden tegengeworpen dat het familie- of gezinsleven op afstand zo kan worden voortgezet (het tegenovergestelde is dan ook het geval).
- **De duur van deze invulling op afstand.** Hoe lang wordt op deze wijze invulling gegeven aan het familie- of gezinsleven? Hoe langer het familie- of gezinsleven op afstand wordt uitgeoefend, hoe sneller kan worden aangenomen dat dit ook als zodanig kan worden voortgezet.

Let op: dat het familie- of gezinsleven op afstand kan worden voortgezet wil niet zeggen dat daarmee de belemmering om het familie- of gezinsleven buiten Nederland is weggenomen. Je weegt deze belemmering nog steeds mee, het gewicht dat je aan deze belemmering toekent hangt evenwel af van de conclusie die je trekt over het op afstand kunnen voortzetten van het familie- of gezinsleven.

### ***7.3 Binding met het land van herkomst***

Tegenover belemmeringen gelegen in het land van herkomst die het uitoefenen van het familie- of gezinsleven aldaar bemoeilijken betrek je in je afweging de binding met het land van herkomst die het uitoefenen van het familie- of gezinsleven en of privéleven in het land van herkomst vergemakkelijkt. Je betreft de banden van de vreemdeling en diens familie- en gezinsleden met het land van herkomst.

Betrek bij de beantwoording van de vraag wat de binding is met het land van herkomst de volgende elementen (niet uitputtend):

- de duur van het verblijf van de vreemdeling en/of diens familieleden in het land van herkomst, voorafgaand aan de komst naar Nederland;
- familie in het land van herkomst van de vreemdeling en/of diens familie- en gezinsleden;
- de mate waarin de vreemdeling en/of diens familie- of gezinsleden de taal van het land van herkomst spreken en/of
- de vraag of de vreemdeling en/of diens familie- of gezinsleden gedurende hun verblijf teruggekeerd zijn naar het land van herkomst (bijvoorbeeld voor vakantie of familiebezoek).

De binding die de vreemdeling en of familie- en gezinsleden hebben met het land van herkomst weegt in de belangenafweging in het nadeel van de referent. Hoeveel gewicht aan dit nadeel toekomt is afhankelijk van de sterkte van deze binding. Is deze binding met het land van herkomst sterk? Dan komt dit nadeel veel gewicht toe. Is de binding met het land van herkomst zwak? Dan komt dit nadeel een beperkt gewicht toe.

### ***7.4 Binding met Nederland***

De binding met het land van herkomst of andere landen zet je af tegen de binding met Nederland. Je kan hierbij de volgende omstandigheden betrekken (niet uitputtend):

- de duur van het verblijf van de vreemdeling en/of diens gezinsleden in Nederland;
- de duur van het verblijf op grond van een verblijfsvergunning, gedurende welke de vreemdeling er op mocht vertrouwen dat hij banden kon aangaan met Nederland;
- de beheersing van de Nederlandse taal;

- de banden die de vreemdeling en/of diens gezinsleden zijn aangegaan met Nederland, bijvoorbeeld door het volgen van een opleiding, arbeidsparticipatie, deelname aan het verenigingsleven, vriendschappen, etc.; en
- bijzondere omstandigheden die binding met Nederland veroorzaken, zoals de afhankelijkheid van medische voorzieningen die niet in het land van herkomst dan wel een derde land beschikbaar zijn.

De binding die de vreemdelingen en diens familie- en gezinsleden hebben met Nederland weegt in de belangenafweging in het voordeel. Hoeveel gewicht aan dit voordeel toekomt is afhankelijk van de sterkte van deze binding en de wijze waarop deze binding met Nederland is ontstaan. Hoe sterker de binding met Nederland? Hoe meer gewicht aan dit voordeel toekomt. Andersom geldt: hoe beperkter de binding met Nederland? Hoe minder gewicht aan dit voordeel toekomt. In allebei de gevallen geldt bovendien dat als de binding het gevolg is van banden die zijn aangegaan en versterkt tijdens illegaal verblijf, dat aan deze binding een zeer beperkt gewicht aan toekomt. De referent en de vreemdeling mochten er immers niet op vertrouwen dat zij in Nederland hun familie- of gezinsleven en of privéleven zouden mogen voortzetten.

## **7.5 Inspanningen gericht op terugkeer**

In het geval sprake is van (zeer) langdurig (illegaal) verblijf in Nederland is in de belangenafweging aandacht voor het handelen van **de vreemdeling** en **de overheid** gedurende het verblijf van de vreemdeling in Nederland.

Het **uitgangspunt is dat** van **iedere vreemdeling** wordt verlangd dat hij gelet op de op hem rustende vertrekplicht **zelf werkt aan zijn vertrek**. Als de vreemdeling zelf geen pogingen heeft ondernomen om uit Nederland te vertrekken, dan weegt dat in zijn nadeel.

- Dit nadeel weegt zwaar als de vreemdeling de uitzetting heeft gefrustreerd.<sup>60</sup>
- Dit nadeel weegt minder zwaar als de Nederlandse staat, hoewel bekend was waar de vreemdeling verbleef, niet actief actie heeft ondernomen om de vreemdeling uit te zetten.
- Dit nadeel is afwezig als de vreemdeling niet wist dat hij Nederland diende te verlaten en dit hem, al dan niet via zijn ouders, niet kon worden aangerekend.<sup>61</sup>

## **7.6 Belang van het kind**

Het is vaste rechtspraak dat het belang van het kind een eerste overweging is die bovendien zwaar meeweegt, naast de andere belangen.<sup>62</sup> Er moet dus altijd als er een kind betrokken is bij een beslissing van de IND, aandacht worden besteed aan de situatie van het kind in de belangenafweging. Dat kan als een kind aanvrager is of referent, maar ook indien een ouder aanvrager of referent is. Geef daarom altijd in je besluit aan dat je gezien hebt dat er kinderen zijn en besteed aandacht aan de gevolgen van het besluit voor dat kind.

Hoewel het belang van het kind geen troefkaart is die de toelating vereist van alle kinderen die beter af zouden zijn in bijvoorbeeld Nederland, moet het belang van het kind wel een centrale plaats krijgen in de belangenweging en het gewicht krijgen dat het op basis van de relevante feiten en omstandigheden verdient.<sup>63</sup> De vraag die je in dit verband onderzoekt is

---

<sup>60</sup> Frustratie kan gelegen zijn in het actief dan wel passief frustreren van de uitzetting. Denk daarbij aan het onttrekken aan het toezicht van een (deel van) het gezin, bewust gebruik maken van een alias waardoor gedwongen terugkeer niet mogelijk is, zelf geen vertrekhandelingen initiëren, actief uitdragen in vertrekgesprekken bij de DTenV niet terug te willen keren, het frustreren van de uitzetting door het onnodig stapelen van procedures, bijvoorbeeld door het indienen van 'last minute aanvragen'.

<sup>61</sup> Minderjarige vreemdelingen zijn niet zelf verantwoordelijk voor hun vertrek, maar wel hun ouders.

<sup>62</sup> EHRM 3 oktober 2014, 12738/10 (*Jeunesse t. Nederland*) en EHRM 8 november 2016, 56971/10 (*El Ghatet t. Zwitserland*).

<sup>63</sup> Vgl. EHRM 8 november 2016, 56971/10, r.o. 46 (*El Ghatet t. Zwitserland*).

welke impact het weigeren van de verblijfsvergunning of het intrekken daarvan heeft op eventueel betrokken minderjarige kinderen in het gezin.

Lees hierover meer in het informatiebericht '**Toelichting belang van het kind**' inclusief de bijlage.<sup>64</sup>

Casusposities waarin – in verband met het belang van het kind – doorgaans een positieve verplichting wordt aangenomen

- Soms moet een ouder in de gelegenheid worden gesteld om een **procedure bij de rechtbank over een omgangsregeling** in Nederland af te wachten.<sup>65</sup> Dit betekent dat je in zulke gevallen soms een verblijfsvergunning moet verlenen. Het is in dit verband wel een voorwaarde dat de omgangsregeling is aangevraagd om daadwerkelijk omgang met het kind te verkrijgen.<sup>66</sup> Een omgangsregeling die is aangevraagd om enkel verblijf in Nederland voort te zetten voldoet daar niet aan. Doe dus onderzoek naar de intenties van de vreemdeling (hoe lang vindt al geen omgang plaats?; was er daarvoor wel omgang en zo ja, hoe lang en op welke wijze?; welke poging heeft de vreemdeling ondernomen om omgang te verkrijgen?; etc.). Heeft de vreemdeling antecedenten? Dan kan dit reden zijn om (voortzetting van) verblijf toch te weigeren. Mocht na de afronding van deze procedure bij de rechtbank geen omgangsregeling zijn uitgesproken of aan een uitgesproken omgangsregeling geen tot nauwelijks invulling worden gegeven dan kan dat een reden zijn om de verblijfsvergunning te herzien en in te trekken.
- Als een kind **onder toezicht is gesteld en Nederlander is of een verblijfsvergunning heeft gekregen anders dan bedoeld in paragraaf B8/13 Vc** (d.w.z. anders dan een OTS vergunning), dan levert het weigeren van verblijf aan de ouders strijd op met artikel 8 EVRM, tenzij redenen van openbare orde de weigering rechtvaardigen.
- Als het **onder toezicht gestelde kind geen rechtmatig verblijf hier te lande heeft en zijn ouders wel**, dan levert het weigeren van verblijf aan het kind strijd op met artikel 8 EVRM, tenzij redenen van openbare orde de weigering rechtvaardigen.
- **Kinderbeschermingsmaatregel**: heeft een kind een verblijfsvergunning als bedoeld in paragraaf B9/16.2 Vc omdat de ouders, die geen rechtmatig verblijf hebben, via een gezagsbeëindigingsmaatregel door de rechter zijn ontzet uit hun ouderlijk gezag? En blijkt uit de uitspraak van de rechter of een rapport van de Raad voor de Kinderbescherming dat de problematiek van het kind vergt dat de ouders in Nederland feitelijk invulling geven aan de omgang met het kind en dat deze omgang in het belang van het kind moet worden gecontinueerd? Dan komt aan deze omstandigheid een groot gewicht toe in de belangenafweging.

#### **Disclaimer**

*De Immigratie- en Naturalisatiedienst (IND) gebruikt werkinstructies om een breder onderwerp toe te lichten voor medewerkers van de IND ter ondersteuning van hun werkzaamheden en met als doel om het beleid op een correcte en eenduidige wijze uit te voeren. Deze instructies zijn nadrukkelijk géén beleidsregels, maar procedurele instructies en zijn dan ook niet bedoeld als vervanging van de bepalingen in de Vreemdelingencirculaire 2000 of de Handleiding Rijkswet op het Nederlanderschap. Er kunnen overigens goede redenen bestaan om in een individueel geval maatwerk te leveren en van een instructie af te wijken.*

---

<sup>64</sup> Dit informatiebericht heeft nu als nummer 2022/83, maar dit wijzigt nog weleens. Kun je het informatiebericht dus niet vinden? Zoek dan op de titel 'Toelichting belang van het kind'.

<sup>65</sup> EHRM 11 juli 2000, nr. 29192/95 (Ciliz t. Nederland).

<sup>66</sup> De duur van de omgangsregeling doet in dit verband nog niet terzake.